



# École de gendarmerie de FONTAINEBLEAU



**LIVRET D'ACCUEIL**  
**À LIRE AVEC LA PLUS GRANDE ATTENTION**

Formation initiale des élèves gendarmes adjoints volontaires (EGAV)

**FORMAT 15 SEMAINES (APJA)**

École de gendarmerie  
Rue de la charité  
77210 AVON

Tél : +33 (0) 1 64 69 41 41

Courriel : [df.eg.fontainebleau@gendarmerie.interieur.gouv.fr](mailto:df.eg.fontainebleau@gendarmerie.interieur.gouv.fr)

**1 - LE MOT DU COMMANDANT D'ÉCOLE**

**2 - ORGANIGRAMME**

**3 - VOTRE ARRIVÉE**

**4 - LISTE DES EFFETS À EMPORTER**

**5 - VOTRE FORMATION À L'ÉCOLE**

**6 - VOTRE SÉJOUR À L'ÉCOLE**

**7 - INFORMATIONS DIVERSES**

**8 - ACCÈS ET MOYENS DE TRANSPORTS POUR ARRIVER À L'ÉCOLE**

**9 - PLAN**

**ANNEXE 1 : PROCÉDURE DÉMARCHE SIMPLIFIÉE D'INCORPORATION**

**ANNEXE 2 : FICHES DE MESURES**

## 1 - LE MOT DU COMMANDANT D'ÉCOLE

Vous allez bientôt rejoindre l'école de gendarmerie de FONTAINEBLEAU comme élève-gendarme-adjoint-volontaire. Je vous félicite pour votre engagement à rejoindre les rangs de la gendarmerie nationale et je vous souhaite dès à présent la bienvenue à l'école.

Notre école a trois vocations :

- La formation initiale de gendarmes-adjoints-volontaires (département de l'instruction) ;
- La formation motocycliste des officiers et des sous-officiers des unités de sécurité routière (Centre National de Formation à la Sécurité Routière - CNFSR) ;
- La formation au secourisme (Cellule Nationale de Formation au Secourisme - CNFS).

La formation de gendarme-adjoint-volontaire « agent de police judiciaire adjoint » (GAV APJA) comprend **près de 600 heures d'instruction et dure 15 semaines, avec 3 à 5 week-ends travaillés** (3 semaines pour les GAV « emploi particulier »).

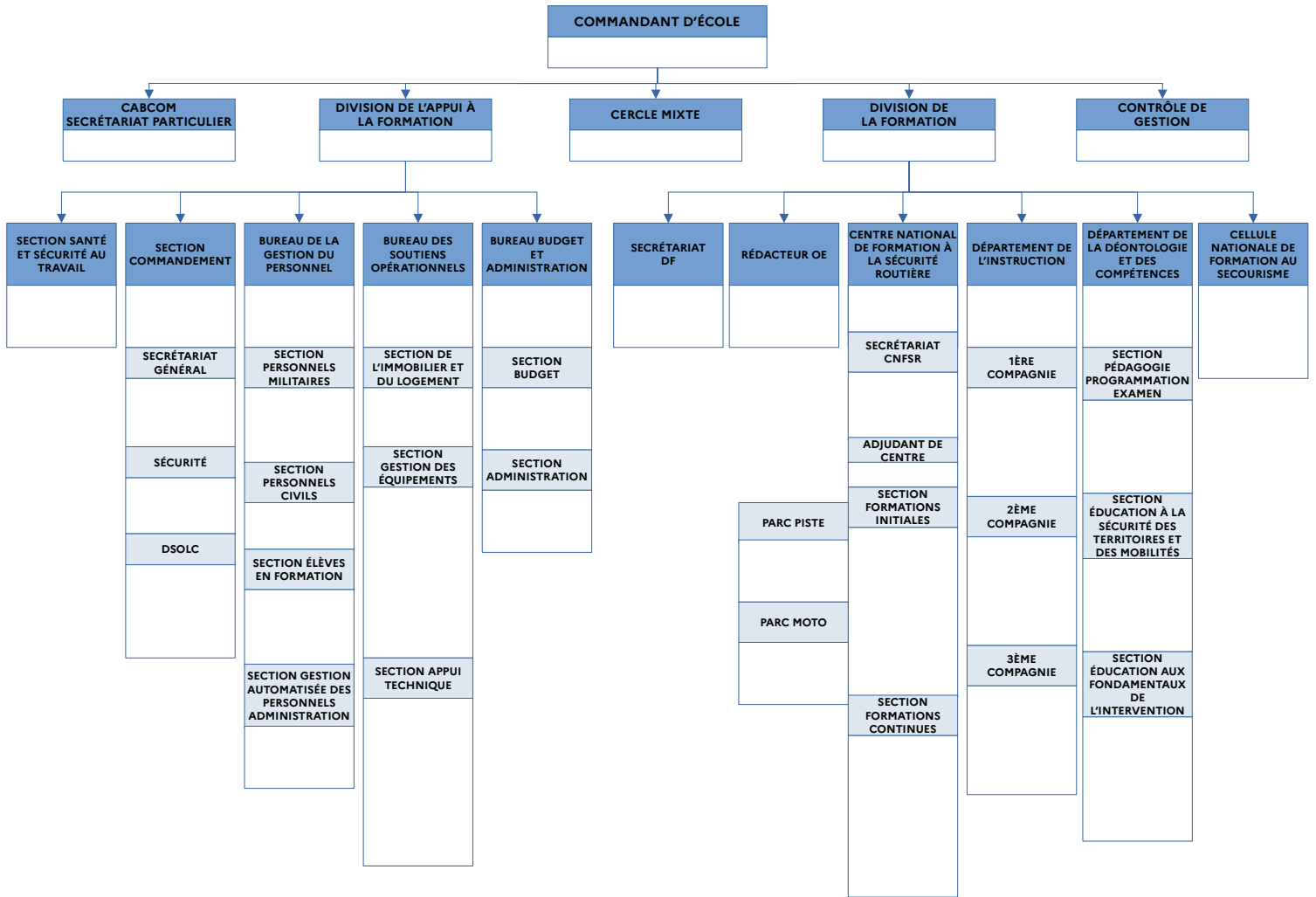
Elle a pour objectif de **vous apporter le socle de connaissances professionnelles** dont vous aurez besoin dans vos futures unités opérationnelles, notamment dans les domaines de la **préparation militaire** (acculturation et déontologie, sport, secourisme,...), de l'**intervention professionnelle** (tirs avec arme et maîtrise sans arme de l'adversaire) et du **service quotidien de la gendarmerie départementale** (utilisation des outils numériques, accueil du public, police judiciaire,...).

Ce document est destiné à vous aider dans les démarches à accomplir avant votre arrivée et à vous donner les informations nécessaires à votre bonne intégration au sein de l'école.

Bonne préparation et bonne formation à tous !



## 2 – ORGANIGRAMME



### **3 – VOTRE ARRIVÉE**

#### **VOUS ALLEZ ÊTRE INCORPORÉ(E) À L'ÉCOLE DE GENDARMERIE DE FONTAINEBLEAU (77).**

Pour faciliter votre arrivée, un accueil sera réalisé le **JOUR** de votre incorporation. Vous devez vous présenter **entre 09 heures et 11 heures**.

Les candidats volontaires des départements et collectivités d'outre-mer ou de la Nouvelle-Calédonie ont la possibilité d'être hébergés durant le week-end précédant l'incorporation sans formalisme sur simple demande auprès de l'école.

**En cas de retard, prévenez l'école en téléphonant au 01 64 69 41 41 (standard)**, en indiquant votre nom, le lieu où vous vous trouvez, le motif de votre retard ainsi que l'heure probable de votre arrivée. Demandez à être mis en contact avec l'adjudant de compagnie afin de convenir de votre horaire d'arrivée.

Vous allez incorporer une compagnie d'instruction d'environ 160 élèves et serez répartis en pelotons, format dans lequel les instructions seront dispensées.

Certains week-ends pendant votre formation seront travaillés sans possibilité de rentrer chez vous (pas de permissions, repos ou quartiers libres).

Vous pouvez rejoindre FONTAINEBLEAU (77) par voie routière ou ferrée (voir le détail en pages 10 et 11). **La voie routière est à privilégier**. En cas de covoiturage, le masque est recommandé dans cette situation de lieu clos et de promiscuité.

Un parking est à votre disposition dans l'enceinte de l'école.

Dès le premier jour, vous serez amenés à signer votre contrat d'engagement (2 ans) renouvelable 2 fois (3 ans + 1 an).



Suivez-nous dès à présent  
sur les réseaux sociaux de l'école:  
**école de gendarmerie de Fontainebleau**



## **4 – LISTE DES EFFETS À EMPORTER**

À votre arrivée, vous percevrez un paquetage comportant les effets militaires qui seront nécessaires à votre formation.

**NB** : Les anciens réservistes ou GAV devront se présenter à l'école avec le paquetage qu'ils ont perçu et qu'ils ne doivent pas ré-intégrer à leur unité d'affectation. Ils se verront dotés uniquement d'un complément de paquetage lors de l'incorporation.

### **Effets à emporter**

- une trousse médicale (crème musculaire, pansements, désinfectant etc) ;
- des mouchoirs jetables ;
- flacon de gel hydro-alcoolique de 75 ml ;
- plusieurs bouteilles d'eau ;
- de la lessive pour lavage à la main ;
- filet à linge (facultatif) ;
- tenue civile correcte ;
- des cintres ;
- de l'argent (numéraire) pour faire face aux différentes dépenses (pas de distributeur de billets à l'école) ;
- du linge personnel (tout le couchage est fourni) ;
- plusieurs t-shirts noirs unis ras de cou ;
- plusieurs t-shirts kakis unis ras de cou ;
- plusieurs paires de chaussettes noires et de sport blanches ;
- une paire de chaussures de sport **adaptée à la course à pied** ;
- un cuissard running de couleur noire ;
- un nécessaire de toilette ;
- un nécessaire à chaussures (cirage noir, brosse, chiffons) ;
- stylos, crayon à papier, gomme, taille crayon, feuilles blanches, classeur grand format ;
- deux cadenas à codes minimum ;
- plusieurs filets à cheveux pour les filles ayant les cheveux longs (chignon) ;
- clé USB permettant de copier les fiches contenu et suivre les cours sur ordinateur personnel ;
- afin de pouvoir garder le contact avec vos proches : téléphone portable, support informatique (ordi, tablette..) ;
- manchettes (couleur chair) pour camoufler les tatouages ;
- au cours de votre formation, vous serez amené à pratiquer des exercices d'intervention qui mettront vos treillis à rude épreuve. Il est donc conseillé d'apporter un treillis déclassé ou usagé vous appartenant (hors paquetage), ainsi qu'un sac de couchage personnel qui pourra être utile lors du bivouac ;
- de même, certains cours liés à l'intervention professionnelle nécessitent le port de protections individuelles comme des mitaines et un protège dents. Bien qu'il n'y ait aucun caractère obligatoire, il est préférable, par mesure d'hygiène, d'arriver en possession de ce type d'équipement.



- **il est également demandé de retirer tout piercing visible ou non.**

**Certains week-ends seront bloqués notamment le premier. Il vous est conseillé de prévoir suffisamment de sous-vêtements de rechange.**

## **5 – VOTRE FORMATION À L'ÉCOLE**

### **PROGRAMME APJA :**

- préparation militaire opérationnelle
- contact de proximité et numérique
- sécurité du gendarme en intervention
- sécurité des territoires et des mobilités

L'école de gendarmerie dispense des enseignements spécifiques dans le domaine des activités physiques militaires et sportives.

Dès votre arrivée, vous serez catégorisés selon votre endurance cardio-respiratoire et votre capacité musculaire générale afin de mettre en place des séances adaptées à votre niveau.

Vous serez accompagnés, durant votre scolarité par des personnels qualifiés qui auront à cœur de vous aider à progresser.

Néanmoins, votre réussite aux épreuves de contrôle de la condition physique générale (CCPG), dépendra aussi de votre investissement personnel et vous êtes d'ores et déjà invités à vous entraîner (course à pied 3000 mètres à minima, abdominaux, appuis faciaux) sans attendre votre date d'incorporation.

Cette préparation impérative est nécessaire pour mieux appréhender le rythme très soutenu qui vous attend dans cette formation militaire. Une parfaite condition physique permettra à chacun d'améliorer sa capacité opérationnelle en tous temps, en tous lieux et en toutes circonstances et de participer, ainsi, à la performance de la gendarmerie.

Le programme et/ou le format de votre scolarité peuvent être adaptés aux directives gouvernementales en fonction du contexte sanitaire.

Pour faciliter votre apprentissage, un fichier informatique de type PDF « cours » vous sera remis. Pour cela, vous devez vous équiper d'une clé USB.

## 6 – VOTRE SÉJOUR À L'ÉCOLE

### Règlement :

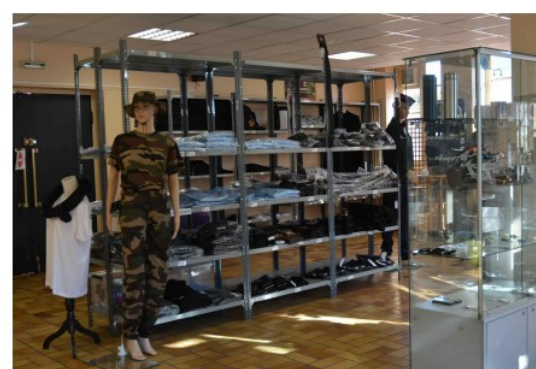
Vous serez soumis(e) aux règlements militaires, dont celui de l'école. Ces règles vous seront précisées par l'encadrement de proximité dès votre arrivée.

L'instruction que vous allez suivre à l'école est dense, le rythme est soutenu. En dehors de certaines activités, les journées débutent à 05 h 30 et se terminent à 22 h 00.

Il est conseillé de prévoir des espèces et autres moyens de paiement pour couvrir vos divers achats (bandes patronymiques, utilisation des machines à laver, etc...)

Les repas (matin, midi et soir) sont pris au cercle mixte de l'école, semaines et week-ends bloqués et pour les personnels qui souhaitent rester à l'école en dehors des jours travaillés.

Le cercle mixte de l'école dispose d'un comptoir des ventes où vous pourrez vous procurer la plupart des fournitures nécessaires à votre formation ou à celles de votre future affectation mais aussi des produits d'hygiène ou de première nécessité.





Durant votre stage de formation, **vous serez soumis au régime de l'internat**. Vous serez logés en unité de vie collective d'une capacité de 2 à 4 personnes.



Les sorties ne sont pas autorisées les deux premières semaines sauf cas exceptionnels. Du vendredi soir au dimanche soir à 22 heures, vous pourrez quitter l'école, lorsque le week-end n'est pas bloqué ou que vous n'êtes pas employé à la sécurité de l'école. Toutefois, vous avez la possibilité de rester au sein de l'école nourris et logés pendant les week-ends libérés.

### **Stationnement :**

Les véhicules personnels pourront être stationnés dans l'enceinte de l'école durant la durée du stage. Un badge d'accès vous sera délivré.

Le jour de votre arrivée, il vous sera demandé de remettre une photocopie de votre permis de conduire et des certificats d'immatriculation et d'assurance du véhicule. En cas de non présentation, votre véhicule n'aura pas accès à la caserne.

### **Règles relatives au port de la tenue militaire:**

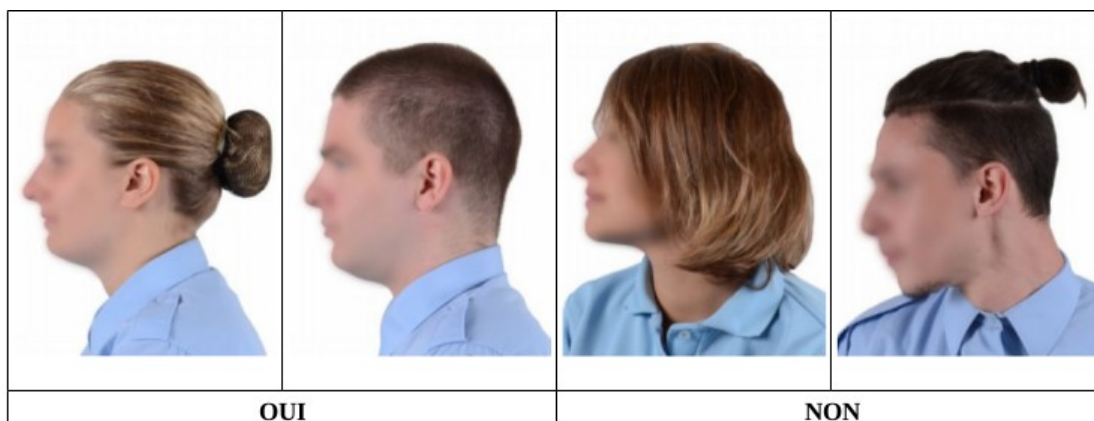
Vous incorporez une formation militaire. Tout militaire porte une tenue réglementaire avec la plus stricte correction. La coupe de cheveux, le port de la barbe, les bijoux et ornements divers sont soumis aux exigences de l'hygiène, de la sécurité et du port des effets et équipements spéciaux.

### **Coiffure :**

Pour les élèves masculins, vous devez vous présenter à l'école les cheveux courts et fraîchement coupés.

Pour les élèves féminins, les cheveux doivent être courts ou portés en chignon.

Les coupes de cheveux doivent être correctes.



### **Piercing :**

Le maquillage comme le port des piercings sont interdits en école ainsi qu'en service.

Il est également déconseillé d'emporter des bijoux et tout objet de valeur.

### **Tatouage :**

Le port d'un tatouage doit demeurer compatible avec celui de l'ensemble des tenues pouvant être prescrites dans

l'exécution du service. Dès lors, il ne doit pas être visible lorsque le militaire est en tenue (masqué par une manchette discrète par exemple)

### **Permissions – repos – quartiers libres :**

Le régime des permissions vous sera expliqué par vos instructeurs à votre arrivée.

Lorsque vous ne serez pas d'astreinte en fin de semaine, vous bénéficierez d'un repos hebdomadaire du vendredi soir au dimanche à 22h00.

Les droits à repos vous seront précisés sur votre planning de formation.

### **Courrier :**

Vous pouvez faire adresser votre courrier à l'adresse ci-dessous en respectant le format de libellé infra:

Élève-gendarme adjoint volontaire « NOM + PRÉNOM »  
Numéro de la compagnie d'instruction 1ère ou 2ème et numéro de peloton  
École de gendarmerie de Fontainebleau  
Rue de la charité - 77210 AVON

### **Téléphone :**

L'emploi du téléphone portable est interdit pendant l'instruction. Exceptionnellement, vous pourrez être autorisé à le garder sur vous si vous attendez des appels urgents.

Des créneaux d'utilisation du téléphone vous seront accordés par vos commandants de compagnie.

En cas de force majeure (événement familial grave), vos proches pourront également contacter l'école au **01.64.69.41.41**.

**Entre 08 h 00 et 17 h 30 et, ils devront demander le gradé de semaine de la compagnie d'instruction.**

## **7 – INFORMATIONS DIVERSES**

- **Service médical**

Une antenne médicale est implantée au Centre National des Sports de la Défense (CNSD) à proximité de l'école.

Le médecin et le personnel infirmier assurent le soutien santé des élèves tout au long de leur scolarité.

Le premier jour de votre incorporation, vous devez être en possession de :

- **votre carnet de santé ;**
- **votre carte de groupe sanguin à jour ;**
- **votre certificat médico-administratif d'aptitude à l'incorporation ;**
- **votre schéma vaccinal complet (A vérifier au préalable) ;**
- **votre autorisation de soins (uniquement pour les élèves mineurs).**

Informations relatives à l'affiliation « sécurité sociale » :

Le numéro de sécurité sociale (même si celui-ci n'a jamais été activé), appelé aussi numéro de français ou d'INSEE, est obligatoirement communiqué par la caisse de sécurité sociale où était affilié l'élève à 16 ans. Apportez une copie du document le mentionnant.

- **Assurances**

Vous avez choisi de servir dans une institution où certaines missions comportent des risques. Vous pourrez entreprendre les démarches auprès de mutuelles et d'assurances conventionnées qui vous seront présentées en début de formation.

- **Culte**

Vous aurez la possibilité de prendre contact avec des aumôniers de différentes confessions.

- **Soutien institutionnel**

En cas de difficulté vous pourrez vous entretenir avec vos cadres de proximité ainsi que les médecins du CNSD, le psychologue et l'assistant social qui tiennent une permanence au sein de l'école.

- **Laverie**

Des laveries en libre service à prix coûtant sont à votre disposition à l'intérieur de la caserne. Les machines fonctionnent en utilisant des pièces de 1 ou 2 euros ou par carte bancaire sans contact.

## **8 - ACCÈS ET MOYENS DE TRANSPORT POUR ARRIVER À L'ÉCOLE**

### **En voiture (moyen de transport à privilégier) :**

- Au départ de Paris, emprunter le **périphérique sud direction A6 Lyon**, sortie Fontainebleau  
En arrivant sur FONTAINEBLEAU, au rond point de « l'Obélisque » carrefour des RD 606 – RD607 et RD.2152 :
- Prendre la R606 en direction de « Sens » sur 1 km. Emprunter la 2ème route à gauche « Rue du Rocher d'Avon » en direction de « Fontainebleau-Centre/École de Gendarmerie » sur 200m.
- Au 1er feu tricolore, prendre à droite le CD 137 en direction « Avon-École de Gendarmerie » sur l'avenue du Maréchal de Villars. Prendre la 1ère à gauche rue de la Charité.
- L'accès au quartier « Lariboisière » se situe sur cette même rue sur votre gauche.

Coordonnées GPS:        N – 48°24.187' E – 2°43.077'

### **Par voie SNCF, depuis gare de LYON (PARIS) :**

- « Grandes lignes » en direction de MELUN/FONTAINEBLEAU-AVON/MONTARGIS/SENS/LAROCHE-MIGENNES.
- La gare d'arrivée FONTAINEBLEAU-AVON est située à 2,5 kilomètres de la caserne «Lariboisière».

<http://www.transilien.com/> ---- <http://www.voyages-sncf.com/>

### **Bus : GARE AVON FONTAINEBLEAU / EGF**

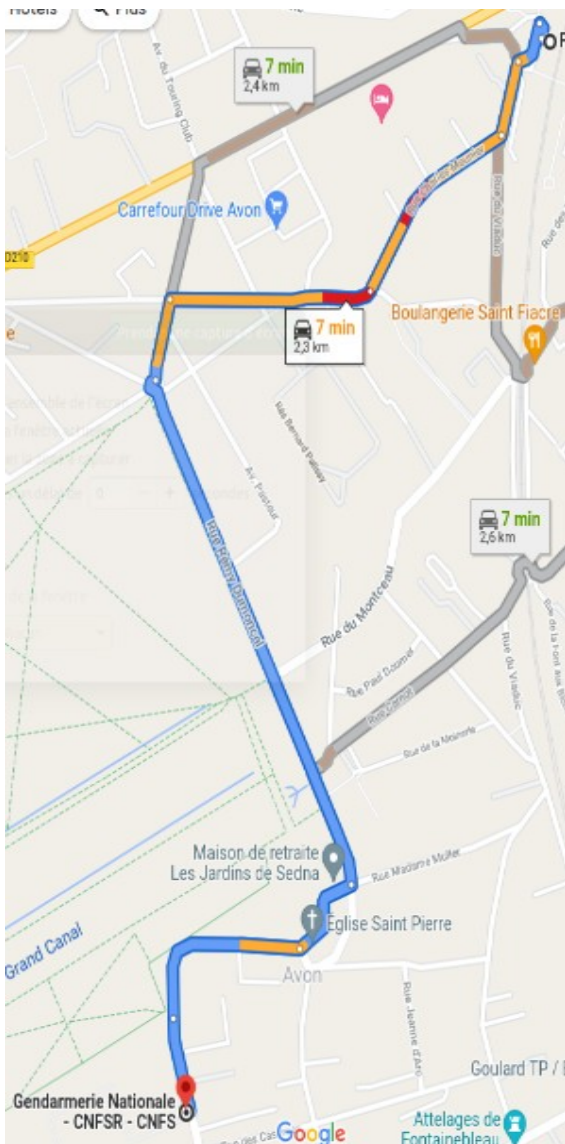
- Aucun bus interurbain ne fonctionne le dimanche
- La ligne « 3 » direction « AVON CASERNE » dessert le quartier « Lariboisière » et le Centre National des Sports de la Défense (CNSD). Durée du trajet 10mn.
- Horaires de départ des bus en gare SNCF : [http://www.transdev-idf.com/horaire-ligne-3-aerial\\_062](http://www.transdev-idf.com/horaire-ligne-3-aerial_062)

### **Aéroports :**

- **Roissy Charles de Gaulle** - Prendre le RER B direction "Saint Rémy-Les Chevreuses/Massy"  
Descendre à Châtelet les Halles - Prendre ensuite le RER A direction Marne La Vallée  
Descendre à la gare Paris Gare de Lyon, puis voir § ci-dessus « par voie SNCF »
- **Orly Sud et Ouest** Infos : 0892 68 15 15 / Internet : [www.aeroportsdeparis.fr](http://www.aeroportsdeparis.fr)  
Prendre RER B direction "Aéroport Charles de Gaulle/Mitry-Claye"  
Descendre à Châtelet les Halles - Prendre le RER A direction "Marne la Vallée"  
Descendre à Paris Gare de Lyon, puis voir ci-dessus « par voie SNCF »

**Taxis :** Tél : 01 64 22 00 06, Taxis **GARE AVON-FONTAINEBLEAU.**

## 9 - PLAN



← Point de départ : Fontainebleau-Avon, 77210 Avon  
Point d'arrivée : Gendarmerie Nationale - CNFSR - CNF...

**7 min** (2,3 km)



via Rue Rémy Dumoncel

Meilleur itinéraire, malgré un trafic aussi dense que d'habitude

### Fontainebleau-Avon

77210 Avon

- > Prendre Rue Charles Meunier et Rue Bernard Palissy en direction de Av. des Carrosses  
3 min (850 m)
- > Prendre Rue Rémy Dumoncel en direction de Rue Père Maurice  
2 min (900 m)
- ➔ Prendre à droite sur Rue Père Maurice  
22 s (140 m)
- > Continuer sur Rue Père Jacques. Rouler en direction de Rue de la Charité à Fontainebleau  
53 s (450 m)

### Gendarmerie Nationale - CNFSR - CNFS

10 Rue de la Charité, 77210 Avon



## PRISE EN COMPTE INITIALE VIA LA DÉMARCHE SIMPLIFIÉE

(lien et QR code sur la lettre d'incorporation)

### RÉCAPITULATIF DES DOCUMENTS À SCANNER EN COULEURS ET À TRANSMETTRE VIA LE SITE DÉMARCHES SIMPLIFIÉES

Pièces obligatoires à fournir	Nom du fichier
Autorisation de soins en cas d'accident - élèves mineurs	AUTORISATION_SOINS_NOM_PRÉNO M
Certificat medico-administratif d'aptitude à l'incorporation	CMAA_AAAAMMJJ
Fiche prise de mesure GEND ECOLES (annexe n° 2)	AUCUN ENVOI À RAMENER LE JOUR D'INCORPORATION
<b>RIB COMPTE COURANT FRANÇAIS</b>	RIB_NOM
Carte Nationale d'Identité recto et verso (sur le même document)	CNI_AAAAMMJJ
Acte de naissance intégral en couleurs	ACTE_NAISS_AAAAMMJJ
Attestation de participation à la JAPD/JDC (ou justificatif)	ATTEST_JAPD_AAAAMMJJ
Attestation sécurité sociale ou carte vitale	ATTEST_SS_AAAAMMJJ
Situation de famille (hors célibataire)	Nom du fichier
MARIÉ (certificat de mariage)	ACTE_MARIAGE_AAAAMMJJ
PACsé (récépissé de PACS)	ATTEST_PACS_AAAAMMJJ
ENFANT(S) (livret de famille ou acte de naissance)	LIVRET_FAM_AAAAMMJJ EXTR_ACTE_NAISS_ENF_AAAAMMJJ
Pièces diverses à fournir	Nom du fichier
1 copie des diplômes civils et militaires	TITRE DU DIPLOME_AAAAMMJJ
1 copie des diplômes de premiers secours	
1 copie permis de conduire recto et verso	PERMIS_AAAAMMJJ
Document obligatoire pour les anciens militaires	Nom du fichier
État Signalétique et des Services (anciens militaires)	ATTEST_SA_AAAAMMJJ

**VOTRE DOSSIER DEVRA ÊTRE DÉPOSÉ  
MINIMUM 7 JOURS AVANT  
L'INCORPORATION**

**FORMULAIRE PRISE DE MESURES**

**À emmener le jour de votre incorporation**

**Paul Boyé**  
TECHNOLOGIES

**NOM :**

**PRÉNOM :**

**VERSION NUMÉRIQUE :** Complétez les champs « Nom »,  
« Prénom », vos mesures et cochez les tailles à commander.  
Veillez à bien enregistrer votre document en fin de saisie.



**PRISES  
DE MESURES  
ÉCOLES**

## IMPORTANT



Votre uniforme est la représentation de votre statut de militaire.

Il est primordial que la prise de mesures permettant de déterminer **la taille adaptée à votre conformation soit effectuée avec soin et précision** car les échanges seront possibles à titre exceptionnel uniquement sur la ressource en stock détenu au sein de l'école.

Le barème de mesure français est la base du référentiel des vêtements du catalogue

Si vous avez l'habitude de vous habiller en taille française, la taille que vous achetez peut être un bon indicateur pour conforter le choix de la taille de vos effets.

## CONSEILS

Vous devez **vous munir d'un mètre ruban**. Il ne s'agit pas d'un mètre métallique qui ne permet pas de prendre des mesures corporelles fiables.



**Les mesures doivent impérativement être prises par une tierce personne.**

Il faut être vigilant sur **le positionnement du mètre ruban**. Celui-ci doit toujours être **plaqué sur le corps sur toute la longueur de la mesure, sans qu'il soit serré**. L'astuce pour ne pas trop le serrer est de passer un pouce à plat sous le ruban.

Il faut aussi veiller à ce que le mètre ruban soit **bien droit** pour ne pas prendre une mesure en biais qui serait faussée.

-----  
**Pour tous les vêtements, si vos mesures se situent entre 2 tailles, nous vous conseillons de choisir la taille supérieure.**

# PRISES DE MESURES

## ■ COIFFES

### MESURES À PRENDRE

**A** **TOUR DE TÊTE :** \_\_\_\_\_ **CM**

Placer horizontalement le mètre ruban au niveau des sourcils, en passant au niveau des tempes et au plus fort de l'arrière de la tête. Pour les hommes, la mesure doit être prise sur cheveux courts. Pour les femmes, les cheveux longs doivent être maintenus par un chignon bas pour ne pas interférer sur la mesure.

**NB :** vos mesures ne tombent pas « justes » ?  
Privilégiez la taille supérieure. (exemple : vous avez un tour de tête de 53,3 cm ? Commandez une taille 54).



**CALOTS** RÉF: 483001

<b>A</b> MESURE PRISE JUSQU'À :	52	53	54	55	56	57	58	59	60	61	62	63
TAILLE À COMMANDER :	<b>52</b>	<b>53</b>	<b>54</b>	<b>55</b>	<b>56</b>	<b>57</b>	<b>58</b>	<b>59</b>	<b>60</b>	<b>61</b>	<b>62</b>	<b>63</b>



**CASQUETTE BARIOLÉE** RÉF: 253001

<b>A</b> MESURE PRISE JUSQU'À :	52	53	54	55	56	57	58	59
TAILLE À COMMANDER :	<b>52</b>	<b>53</b>	<b>54</b>	<b>55</b>	<b>56</b>	<b>57</b>	<b>58</b>	<b>59</b>
	60	61	62	63	64			
	<b>60</b>	<b>61</b>	<b>62</b>	<b>63</b>	<b>64</b>			



**CASQUETTE BARIOLÉE (NOUVEAU MODÈLE)** RÉF: 253008

<b>A</b> MESURE PRISE :	<54	de 54 à 58	de 58 à 61	>62
TAILLE À COMMANDER :	<b>51/53</b>	<b>54/57</b>	<b>58/61</b>	<b>62/65</b>

### MESURES À PRENDRE

#### A TOUR DE TÊTE : \_\_\_\_\_ CM

Placer horizontalement le mètre ruban au niveau des sourcils, en passant au niveau des tempes et au plus fort de l'arrière de la tête. Pour les hommes, la mesure doit être prise sur cheveux courts. Pour les femmes, les cheveux longs doivent être maintenus par un chignon bas pour ne pas interférer sur la mesure.

**NB :** vos mesures ne tombent pas « justes » ? Privilégiez la taille supérieure. (exemple : vous avez un tour de tête de 53,3 cm ? Commandez une taille 54).



#### CALOTS RÉF: 483001

<b>A</b> MESURE PRISE JUSQU'À :	52	53	54	55	56	57	58	59	60	61	62	63
TAILLE À COMMANDER :	<b>52</b>	<b>53</b>	<b>54</b>	<b>55</b>	<b>56</b>	<b>57</b>	<b>58</b>	<b>59</b>	<b>60</b>	<b>61</b>	<b>62</b>	<b>63</b>



#### CASQUETTE BARIOLÉE RÉF: 253001

<b>A</b> MESURE PRISE JUSQU'À :	52	53	54	55	56	57	58	59
TAILLE À COMMANDER :	<b>52</b>	<b>53</b>	<b>54</b>	<b>55</b>	<b>56</b>	<b>57</b>	<b>58</b>	<b>59</b>
	60	61	62	63	64			
	<b>60</b>	<b>61</b>	<b>62</b>	<b>63</b>	<b>64</b>			

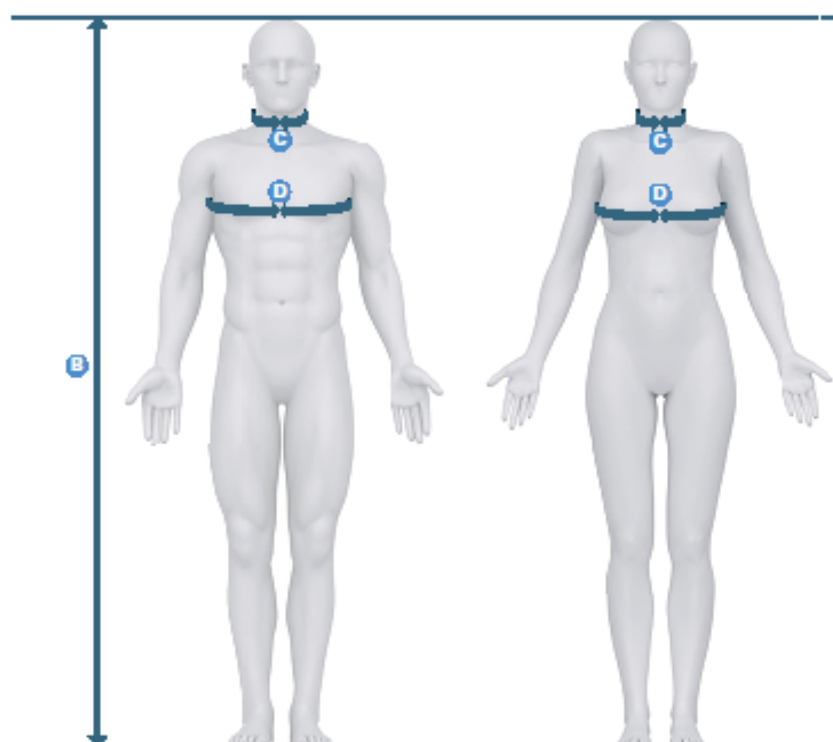


#### CASQUETTE BARIOLÉE (NOUVEAU MODÈLE) RÉF: 253008

<b>A</b> MESURE PRISE :	<54	de 54 à 58	de 58 à 61	>62
TAILLE À COMMANDER :	<b>51/53</b>	<b>54/57</b>	<b>58/61</b>	<b>62/65</b>



### MESURES À PRENDRE



**B** **STATURE :** ..... **CM**

Hauteur sous toise. Placer le mètre ruban contre un mur. Ôtez vos chaussures. Mesurez la hauteur du sommet de la tête jusqu'au sol.

**C** **TOUR DE COU** ..... **CM**

Placer le mètre ruban à la base du cou.

**D** **TOUR DE POITRINE :** ..... **CM**

Placer horizontalement le mètre ruban sous les aisselles, au plus large de la poitrine (personnel féminin : en passant par la pointe des seins).

# PRISES DE MESURES

## ■ CHEMISERIE



### CHEMISIER ML (FEMME) RÉF: 302002 / 302001

<b>D</b> MESURE PRISE:	78-80	81-83	84-86	87-89	90-92	93-95
TAILLE À COMMANDER :	<b>34</b>	<b>36</b>	<b>38</b>	<b>40</b>	<b>42</b>	<b>44</b>
	96-98	99-101	102-104	105-10		
	<b>46</b>	<b>48</b>	<b>50</b>	<b>52</b>		

CONFORMATION : **PM** **GM**

**B** MESURE PRISE: < 168 cm ≥ 168 cm



### CHEMISIER MC (FEMME) RÉF: 312002 / 312001

<b>D</b> MESURE PRISE:	78-80	81-83	84-86	87-89	90-92	93-95
TAILLE À COMMANDER :	<b>34</b>	<b>36</b>	<b>38</b>	<b>40</b>	<b>42</b>	<b>44</b>
	96-98	99-101	102-104	105-10		
	<b>46</b>	<b>48</b>	<b>50</b>	<b>52</b>		

### CHEMISE ML (HOMME) RÉf: 301004 / 301001

<b>C</b> MESURE PRISE JUSQU'À :	36,5	37,5	38,5	39,5	40,5	41,5	42,5
TAILLE À COMMANDER :	<b>36</b>	<b>37</b>	<b>38</b>	<b>39</b>	<b>40</b>	<b>41</b>	<b>42</b>
	43,5	44,5	45,5	46,5	47,5	48,5	
	<b>43</b>	<b>44</b>	<b>45</b>	<b>46</b>	<b>47</b>	<b>48</b>	

CONFORMATION : **PM** **GM**

**B** MESURE PRISE: < 175 cm ≥ 175 cm



### CHEMISSETTE MC (HOMME) RÉF: 311002 / 311001

<b>C</b> MESURE PRISE JUSQU'À :	36,5	37,5	38,5	39,5	40,5	41,5	42,5
TAILLE À COMMANDER :	<b>36</b>	<b>37</b>	<b>38</b>	<b>39</b>	<b>40</b>	<b>41</b>	<b>42</b>
	43,5	44,5	45,5	46,5	47,5	48,5	
	<b>43</b>	<b>44</b>	<b>45</b>	<b>46</b>	<b>47</b>	<b>48</b>	

**B** Stature / **C** Tour de cou / **D** Tour de poitrine

# PRISES DE MESURES

## ■ HAUTS



### CHEMISETTE OM RÉF: 313003

<b>C</b> MESURE PRISE JUSQU'À (H) :	34.5	36.5	38.5	40.5	42.5	44.5	46.5	48.5
<b>D</b> MESURE PRISE JUSQU'À (P) :	83	89	95	101	107	113	119	125
TAILLE À COMMANDER :	<b>33/34</b>	<b>35/36</b>	<b>37/38</b>	<b>39/40</b>	<b>41/42</b>	<b>43/44</b>	<b>45/46</b>	<b>47/48</b>



### TEE-SHIRT DE COMBAT VO RÉF: 363002

<b>D</b> MESURE PRISE JUSQU'À :	80	88	96	104	112	120
TAILLE À COMMANDER :	<b>80</b>	<b>88</b>	<b>96</b>	<b>104</b>	<b>112</b>	<b>120</b>



### CHEMISE DE COMBAT VO RÉF: 403001

<b>D</b> MESURE PRISE JUSQU'À :	82	90	98	106	118	122	130	138
TAILLE À COMMANDER :	<b>80</b>	<b>88</b>	<b>96</b>	<b>104</b>	<b>112</b>	<b>120</b>	<b>128</b>	<b>136</b>



### VESTE DE COMBAT NG RIPSTOP BARIOLÉ TE RÉF: 013013

<b>D</b> MESURE PRISE JUSQU'À :	80	88	96	104	112	120	128
TAILLE À COMMANDER :	<b>2XS</b>	<b>XS</b>	<b>S</b>	<b>M</b>	<b>L</b>	<b>XL</b>	<b>2XL</b>

CONFORMATION :	<b>C</b>	<b>M</b>	<b>L</b>
<b>B</b> MESURE PRISE:	≤168	169 à 178	≥179



### PARKA BARIOLÉE TE RÉF: 083001

<b>D</b> MESURE PRISE JUSQU'À :	82	90	98	106	114	122	130
TAILLE À COMMANDER :	<b>80</b>	<b>88</b>	<b>96</b>	<b>104</b>	<b>112</b>	<b>120</b>	<b>128</b>

CONFORMATION :	<b>C</b>	<b>L</b>
<b>B</b> MESURE PRISE:	< 175 cm	≥ 175 cm

**B** Stature / **C** Tour de cou / **D** Tour de poitrine

# PRISES DE MESURES

## ■ POLOS



### POLO ML (FEMME) Réf: 332001

<b>D</b> MESURE PRISE JUSQU'À :	82	86	90	94	98	102	106	110
TAILLE À COMMANDER :	<b>34</b>	<b>36</b>	<b>38</b>	<b>40</b>	<b>42</b>	<b>44</b>	<b>46</b>	<b>48</b>
	114	118	122	126	130	134	138	142
	<b>50</b>	<b>52</b>	<b>54</b>	<b>56</b>	<b>58</b>	<b>60</b>	<b>62</b>	<b>64</b>

CONFORMATION : **PM** **GM**

**B** MESURE PRISE: < 168 cm ≥ 168 cm



### POLO MC (FEMME) RÉF: 342001

<b>D</b> MESURE PRISE :	78-80	81-83	84-86	87-89	90-92	93-95
TAILLE À COMMANDER :	<b>34</b>	<b>36</b>	<b>38</b>	<b>40</b>	<b>42</b>	<b>44</b>
	96-98	99-101	102-104	105-107		
	<b>46</b>	<b>48</b>	<b>50</b>	<b>52</b>		



### POLO ML (HOMME) Réf: 331001

<b>D</b> MESURE PRISE JUSQU'À :	90	94	98	102	106	110
TAILLE À COMMANDER :	<b>44</b>	<b>46</b>	<b>48</b>	<b>50</b>	<b>52</b>	<b>54</b>
	114	118	122	126	130	
	<b>56</b>	<b>58</b>	<b>60</b>	<b>62</b>	<b>64</b>	

CONFORMATION : **PM** **GM**

**B** MESURE PRISE: < 175 cm ≥ 175 cm



### POLO MC (HOMME) RÉF: 341001

<b>D</b> MESURE PRISE JUSQU'À :	90	94	98	102	106	110
TAILLE À COMMANDER :	<b>44</b>	<b>46</b>	<b>48</b>	<b>50</b>	<b>52</b>	<b>54</b>
	114	118	122	126	130	
	<b>56</b>	<b>58</b>	<b>60</b>	<b>62</b>	<b>64</b>	

**B** Stature / **D** Tour de poitrine

# PRISES DE MESURES

## ■ HAUTS



### VESTE SC Réf: 093005

<b>D</b> MESURE PRISE JUSQU'À :	74	80	86	92	98	104
TAILLE À COMMANDER :	<b>2XS</b>	<b>XS</b>	<b>S</b>	<b>M</b>	<b>L</b>	<b>XL</b>
	110	116	122	128	134	140
	<b>2XL</b>	<b>3XL</b>	<b>4XL</b>	<b>5XL</b>	<b>6XL</b>	<b>7XL</b>

CONFORMATION : **C** **L**

**B** MESURE PRISE: < 175 cm ≥ 175 cm



### BLOUSON SC Réf: 093012

<b>D</b> MESURE PRISE JUSQU'À :	80	86	92	98	104	110
TAILLE À COMMANDER :	<b>2XS</b>	<b>XS</b>	<b>S</b>	<b>M</b>	<b>L</b>	<b>XL</b>
	116	122	128	134	140	146
	<b>2XL</b>	<b>3XL</b>	<b>4XL</b>	<b>5XL</b>	<b>6XL</b>	<b>7XL</b>

CONFORMATION : **C** **L**

**B** MESURE PRISE: < 175 cm ≥ 175 cm

**REMARQUE** : Le blouson de service courant existe en Réf 093002 (sans conformations).



### CHASUBLE Réf: 103001

<b>D</b> MESURE PRISE JUSQU'À :	108	124	132	146
TAILLE À COMMANDER :	<b>M</b>	<b>L</b>	<b>XL</b>	<b>2XL</b>



### BLOUSON POLAIRE VO Réf: 093001

<b>D</b> MESURE PRISE JUSQU'À :	78	82	90	98	106	114	122	130
TAILLE À COMMANDER :	<b>76</b>	<b>80</b>	<b>88</b>	<b>96</b>	<b>104</b>	<b>112</b>	<b>120</b>	<b>128</b>

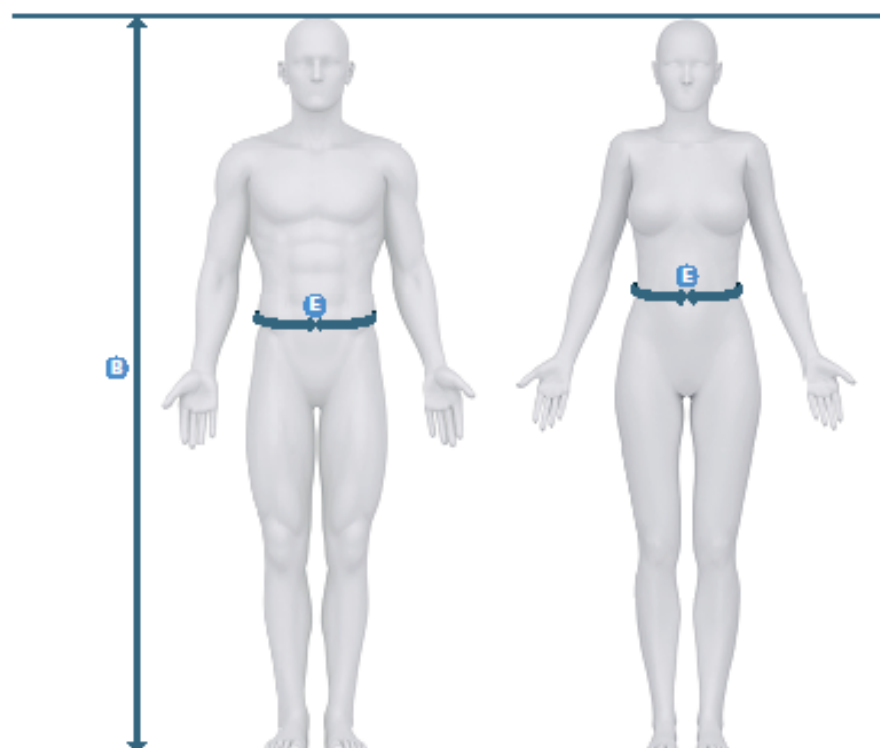
CONFORMATION : **C** **L**

**B** MESURE PRISE: < 175 cm ≥ 175 cm

**B** Stature / **D** Tour de poitrine



### MESURES À PRENDRE



**B STATURE :** \_\_\_\_\_ **CM**  
Hauteur sous toise. Placer le mètre ruban contre un mur. Mesurez la hauteur du sommet de la tête jusqu'au sol.

**E TOUR DE CEINTURE :** \_\_\_\_\_ **CM**  
Placez le mètre ruban juste au-dessus des hanches, légèrement en-dessous du nombril, à l'endroit le plus mince de la taille.

**NB :** vos mesures ne tombent pas « justes » ?  
Privilégiez la taille supérieure. (exemple : vous avez un tour de ceinture de 93,3 cm ? Commandez un ceinturon taille 3).

# PRISES DE MESURES

## ■ PANTALONS



### PANTALON DE COMBAT NG RIPSTOP BARIOLÉ TE RÉF: 023028

\* en cas de doute, la ceinture étant ajustable, sélectionnez la taille inférieure.

<b>E</b> MESURE PRISE JUSQU'À:	68	76	84	92	100	108	116	124
TAILLE À COMMANDER :	<b>32/34</b>	<b>36/38</b>	<b>40/42</b>	<b>44/46</b>	<b>48/50</b>	<b>52/54</b>	<b>56/58</b>	<b>60/62</b>

CONFORMATION : **XC**                      **C**                      **M**                      **L**

<b>B</b> MESURES PRISES :	≤158	159 à 168	169 à 178	≥179
---------------------------	------	-----------	-----------	------



### PANTALONS SC HOMME RÉF: (MET) 021028 / (OM) 021029

<b>E</b> MESURE PRISE JUSQU'À:	73	77	81	85	89	93	97	101
TAILLE À COMMANDER :	<b>36</b>	<b>38</b>	<b>40</b>	<b>42</b>	<b>44</b>	<b>46</b>	<b>48</b>	<b>50</b>
	105	109	113	117	121	125	129	133
	<b>52</b>	<b>54</b>	<b>56</b>	<b>58</b>	<b>60</b>	<b>62</b>	<b>64</b>	<b>66</b>

CONFORMATION : **C**                      **M**                      **L**

<b>B</b> MESURE PRISE:	≤168	169 à 178	≥179
------------------------	------	-----------	------



### PANTALONS SC FEMME RÉF: (MET) 022028 / (OM) 022029

<b>E</b> MESURE PRISE JUSQU'À:	63	67	71	75	79	83	87	91	95
TAILLE À COMMANDER :	<b>34</b>	<b>36</b>	<b>38</b>	<b>40</b>	<b>42</b>	<b>44</b>	<b>46</b>	<b>48</b>	<b>50</b>
	99	103	107	111	115	119	123	127	
	<b>52</b>	<b>54</b>	<b>56</b>	<b>58</b>	<b>60</b>	<b>62</b>	<b>64</b>	<b>66</b>	

CONFORMATION : **C**                      **M**                      **L**

<b>B</b> MESURE PRISE:	≤165	166 à 176	≥177
------------------------	------	-----------	------



### CEINTURON RÉF: 123002

<b>E</b> MESURE PRISE JUSQU'À:	81	93	101	113	121	133
TAILLE À COMMANDER :	<b>1</b>	<b>2</b>	<b>3</b>	<b>4</b>	<b>5</b>	<b>6</b>

**B** Stature / **E** Tour de ceinture

# PRISES DE MESURES

## ■ ARTICLES DE SPORT



### MAILLOT DE SPORT

RÉF: 363001

<b>D</b> MESURE PRISE JUSQU'À :	72	80	88	96	104	112
TAILLE À COMMANDER :	<b>XS</b>	<b>S</b>	<b>M</b>	<b>L</b>	<b>XL</b>	<b>2XL</b>



### SURVÊTEMENT DE SPORT

RÉF: 433001

\* en cas de doute, sélectionnez la taille correspondant à votre stature.  
Par exemple : Vous mesurez une stature de 176 cm et un tour de poitrine de 104 cm  
*Choisissez la taille L.*

TAILLE À COMMANDER :	<b>XS</b>	<b>S</b>	<b>M</b>	<b>L</b>	<b>XL</b>	<b>2XL</b>
<b>B</b> MESURES PRISES :	≤158	158-164	164-170	170-176	176-182	182-188
<b>D</b> MESURE PRISE JUSQU'À :	88	96	104	112	120	12



### CUISSARD DE SPORT

RÉF: 423001

<b>E</b> MESURE PRISE JUSQU'À :	64	72	80	88	100	112
TAILLE À COMMANDER :	<b>XS</b>	<b>S</b>	<b>M</b>	<b>L</b>	<b>XL</b>	<b>2XL</b>

**B** Stature / **D** Tour de poitrine / **E** Tour de ceinture

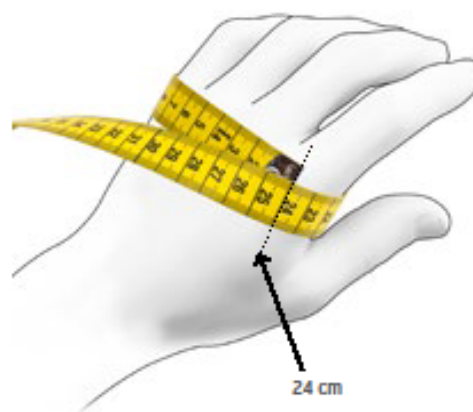
# PRISES DE MESURES

## ■ GANTS

### MESURES À PRENDRE

**F** **TOUR DE MAIN :** \_\_\_\_\_ **CM**  
Mesurez votre paume à son endroit le plus large, sans le pouce.

**NB :** vos mesures ne tombent pas « justes » ?  
Privilégiez la taille supérieure. (exemple : vous avez un tour de main de 20,5 cm ? Commandez un gant de taille 8).



#### GANTS SC

RÉF: 233002

<b>F</b> MESURE PRISE JUSQU'À :	17	20	23	25	28	30	32
TAILLE À COMMANDER :	<b>6</b>	<b>7</b>	<b>8</b>	<b>9</b>	<b>10</b>	<b>11</b>	<b>12</b>



#### GANTS BLANCS DE CEREMONIE

RÉF: 233004

<b>F</b> MESURE PRISE JUSQU'À :	18	20	22	25	27	30
TAILLE À COMMANDER :	<b>6</b>	<b>7</b>	<b>8</b>	<b>9</b>	<b>10</b>	<b>11</b>



#### GANTS NOIRS DE CEREMONIE

RÉF: 233003

<b>F</b> MESURE PRISE JUSQU'À :	17,1	19,8	22,4	25	27,7
TAILLE À COMMANDER :	<b>6</b>	<b>7</b>	<b>8</b>	<b>9</b>	<b>10</b>

# PRISES DE MESURES

## ■ CHAUSSANT MIXTE

**Paul Boyé**  
TECHNOLOGIES



### CHAUSSURES SC ÉTÉ OM HAUTES

RÉF: **113011**

POINTURE :	35	36	37	38	39	40	41
TAILLE À COMMANDER :	<b>35</b>	<b>36</b>	<b>37</b>	<b>38</b>	<b>39</b>	<b>40</b>	<b>41</b>
	42	43	44	45	46	47	48
	<b>42</b>	<b>43</b>	<b>44</b>	<b>45</b>	<b>46</b>	<b>47</b>	<b>48</b>
	49	50	51	52			
	<b>49</b>	<b>50</b>	<b>51</b>	<b>52</b>			



### CHAUSSURES D'INTERVENTION

RÉF: **113009**

POINTURE :	35	36	37	38	39	40	41
TAILLE À COMMANDER :	<b>35</b>	<b>36</b>	<b>37</b>	<b>38</b>	<b>39</b>	<b>40</b>	<b>41</b>
	42	43	44	45	46	47	48
	<b>42</b>	<b>43</b>	<b>44</b>	<b>45</b>	<b>46</b>	<b>47</b>	<b>48</b>
	49	50	51				
	<b>49</b>	<b>50</b>	<b>51</b>				



### CHAUSSETTES NOIRES

RÉF: **223009**

POINTURE :	38	42	46	47
TAILLE À COMMANDER :	<b>35/38</b>	<b>39/42</b>	<b>43/46</b>	<b>47/50</b>



### MI-BAS NOIRS SERVICE COURANT

RÉF: **223003**

MESURE PRISE JUSQU'À :	38	42	46	50
TAILLE À COMMANDER :	<b>35/38</b>	<b>39/42</b>	<b>43/46</b>	<b>47/50</b>

# PRISES DE MESURES

## ■ CHAUSSANT



### CHAUSSURES ROYALES (F) RÉF: 112002

POINTURE :	34	35	36	37	38	39
TAILLE À COMMANDER :	<b>34</b>	<b>35</b>	<b>36</b>	<b>37</b>	<b>38</b>	<b>39</b>
	40	41	42	43	44	45
	<b>40</b>	<b>41</b>	<b>42</b>	<b>43</b>	<b>44</b>	<b>45</b>



### CHAUSSURES BASSES (F) RÉF: 112003

POINTURE :	35	36	37	38	39	40
TAILLE À COMMANDER :	<b>35</b>	<b>36</b>	<b>37</b>	<b>38</b>	<b>39</b>	<b>40</b>
	41	42	43			
	<b>41</b>	<b>42</b>	<b>43</b>			



### CHAUSSURES BASSES (H) RÉF: 111003

POINTURE :	38	39	40	41	42	43	44
TAILLE À COMMANDER :	<b>38</b>	<b>39</b>	<b>40</b>	<b>41</b>	<b>42</b>	<b>43</b>	<b>44</b>
	45	46	47	48	49	50	
	<b>45</b>	<b>46</b>	<b>47</b>	<b>48</b>	<b>49</b>	<b>50</b>	





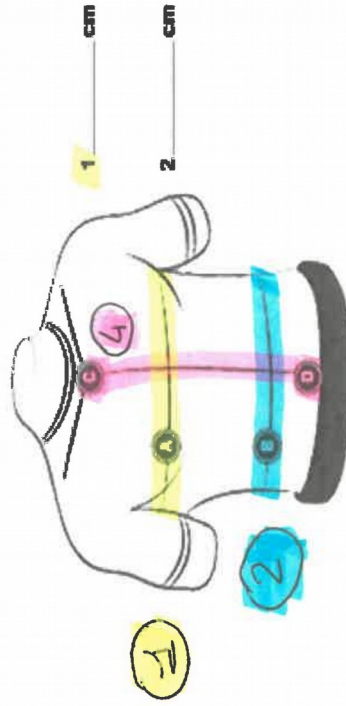
Nom :

Prénom :

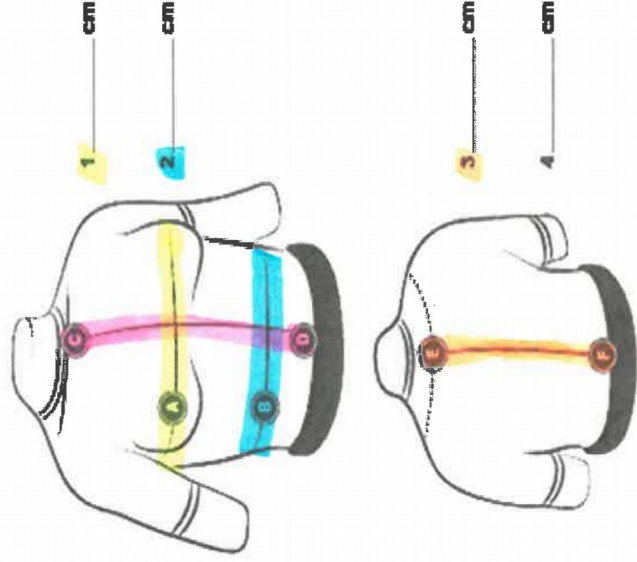
Droitier\* / Gaucher\* (\*Rayer la mention inutile)

## FICHE INDIVIDUELLE DE MESURE DE GILET PARE-BALLE

### HOMME



### FEMME



#### PRENDRE LES MESURES SUIVANTES EN POSITION DEBOUT

1/ POITRINE : Mesurer la circonférence en faisant le tour complet de la poitrine, bras le long du corps A

2/ VENTRE : Mesurer la circonférence en faisant le tour complet de la taille, au niveau du nombril B

3/ DOS : Mesurer du haut de la colonne vertébrale vers le haut du ceinturon de E à F

#### PRENDRE LES MESURES SUIVANTES EN POSITION ASSISE

4/ TOISE : Mesurer du haut du sternum vers le haut du ceinturon de C à D