

7 ÈME ÉDITION DU CALENDRIER SOLIDAIRE DES KÉPIS PESCALUNES

Au profit de la recherche sur le Diabète de l'Enfant et les Cancers Pédiatriques



POUR OFFRIR UNE
LUEUR
D'ESPOIR...

*Nos rayons de soleil et nos
étoiles illuminent 2025...*

1.Introduction

Depuis près de 20 ans, l'enfant est au cœur de l'engagement de l'association « Les Képis Pescalunes ».

Au-delà des rêves qu'elle réalise pour les enfants malades et des séjours qu'elle organise au profit des orphelins de la Gendarmerie Nationale, notre structure s'est engagée, dès le début de son aventure, dans le soutien à la recherche sur les maladies infantiles.

Le premier bénéficiaire de leur engagement fut la recherche sur les maladies neuro-musculaires dégénératives, en particulier les travaux du professeur Philippe COUBES au CHU de Montpellier. L'association n'est pas restée insensible au Téléthon, se mobilisant chaque premier week-end de décembre. Il y a également eu ces parenthèses avec le soutien à la recherche sur les maladies à exostoses multiples et la sclérose latérale amyotrophique (maladie de Charcot).

Ces dernières années, nos tunique bleues se sont particulièrement attachées à soutenir les enfants atteints de diabète de type 1, une maladie auto-immune qui impacte chaque année plusieurs milliers de jeunes. Si la guérison reste inexistante à ce jour, la prise en charge de cette pathologie contraignante a beaucoup évolué.

Le soutien à la recherche sur cette maladie s'est notamment manifesté par la réalisation, tous les deux ans, d'un calendrier solidaire. Avec ses 6 éditions, cet éphéméride a permis de collecter plusieurs centaines de milliers d'euros. Ces fonds ont principalement été utilisés pour soutenir la recherche, ainsi que les établissements de soins et les associations œuvrant pour les enfants diabétiques. De plus, des fonds ont été alloués au financement de chiens d'assistance pour diabétiques.

C'est ainsi que tous les deux ans, à l'approche de l'automne, des athlètes, des Miss et des artistes se rassemblent pour poser en faveur de la cause du diabète infantile, véhiculant ainsi un message d'espoir pour l'avenir.

Pour cette 7ème édition, nos Pêcheurs de Rêves souhaitent, au-delà du soutien aux enfants diabétiques, s'engager en faveur de la recherche sur les cancers pédiatriques.

Depuis de nombreuses années, ils soutiennent des enfants souffrants de ce type de pathologie. Ils ont notamment accompagné le jeune Naël, qui se battait contre un neuroblastome du tronc cérébral, et le petit Andréas, qui luttait contre une leucémie. Malgré leur courage et leur volonté, la maladie en a malheureusement décidé autrement et a emporté nos deux petits protégés.



2. L'association "Les Képis Pescalunes"

Les Képis Pescalunes : une association dédiée aux enfants

Depuis 2005, notre association « Les Képis Pescalunes » s'engage avec cœur auprès des orphelins de la Gendarmerie et des enfants malades. Nous en sommes convaincus : face aux épreuves les plus difficiles de la vie, il est encore possible de rêver, espérer et partager des moments de bonheur. Notre mission est d'apporter un peu de magie dans la vie de nos « petits bleus ». Nous réalisons leurs rêves les plus chers, leur apportons soutien et réconfort, et créons des moments de bonheur partagé. Chaque action est pensée pour redonner espoir et aider ces enfants à se reconstruire.

Notre mantra, « Rêvons Nos Vies, Vivons Nos Rêves », est le cœur battant de notre dynamique.

Nous ne sommes pas juste une association : nous sommes une famille.

Nous accompagnons les orphelins en recréant un environnement familial chaleureux : séjours féériques à Paris avec notre opération annuelle « Du Bleu Dans Les Yeux », escapades à la montagne ou en bord de mer...

Au fil des années, nous avons réalisé les rêves de nombreux enfants malades : Noa a assisté au décollage de la fusée Ariane, Clara a découvert le monde de Harry Potter, Bastien et Anas ont nagé avec les tortues dans les Caraïbes, Tyméa s'est aventurée dans la jungle à la rencontre du Roi des animaux, Elsa a rencontré le Père Noël en Laponie, et le petit Alexandre a partagé quelques jours avec des chiens de traîneaux. En 20 ans, nous avons réalisé plus d'une trentaine de rêves.

Nous collectons également des dons pour soutenir la recherche médicale et les établissements de santé pédiatrique : déjà plus de 450 000 € ont été reversés. En 20 ans d'existence, nous avons soutenu la recherche sur les maladies à exostoses multiples, les pathologies neuro-musculaires dégénératives, et les travaux du professeur COUBES, la fondation Thierry LATRAN pour la recherche sur la maladie de Charcot, le Téléthon, ainsi que la recherche sur le diabète de l'enfant, en particulier les travaux du Professeur Eric RENARD du CHU de MONTPELLIER.



3. Un calendrier solidaire pour soutenir la recherche médicale

LE DIABÈTE DE TYPE 1

Une maladie contraignante avec laquelle on apprend à vivre.



Progression alarmante

1 Le diabète de type 1 a doublé depuis les années 80, avec une augmentation de 4,2 % par an.



Evolution du diagnostic

Environ 2 800 jeunes sont diagnostiqués chaque année, avec une légère majorité de garçons.



2

Impact selon l'âge

3 Le diabète de type 1 touche 25 000 jeunes de moins de 20 ans, dont 780 enfants ont moins de 5 ans.



Diagnostic précoce

Un diagnostic rapide est vital. 25 % des nouveaux cas concernent des enfants de moins de 5 ans.



4

Contrainte quotidienne

5 Cette maladie chronique nécessite un traitement par insuline à vie et impose des contraintes quotidiennes importantes.



Le diabète de type 1

- C'est une maladie auto-immune qui peut toucher tout le monde.
- Elle se déclare le plus souvent chez les enfants et adolescents.
- Elle n'est pas liée à la consommation excessive de sucre.
- C'est une maladie chronique nécessitant, à ce jour, un traitement à vie par insuline.
- 2 800 nouveaux cas par an, dont 25 % d'enfants de moins de 5 ans.
- Le diagnostic se fait rapidement avec une glycémie élevée.
- Une absence de prise en charge rapide peut entraîner un risque vital.
- Des contraintes au quotidien et un avenir parfois entravé par les réglementations actuelles.

Épidémiologie

Le diabète de type 1 a doublé depuis les années 80 sans explication claire, avec une augmentation de 4,2% par an en France.

Environ 2 800 nouveaux jeunes sont diagnostiqués chaque année, légèrement plus souvent des garçons.

Si on ne peut encore agir sur la fréquence du diabète de type 1, il est essentiel de sensibiliser le public aux signes révélateurs et à l'importance de la prise en charge rapide.

Aujourd'hui, 25 000 jeunes de moins de 20 ans sont concernés, dont 780 ont moins de 5 ans.

La moyenne d'âge de révélation est de 7 ans, mais environ 350 enfants développent la maladie avant l'âge de 5 ans.

LES CANCERS PÉDIATRIQUES

Des pathologies qui ôtent et brisent des vies.



Nombre de diagnostics

1

Environ 2 260 enfants (0 à 17 ans) diagnostiqués chaque année en France.

Cancers les plus fréquents



2

Taux de survie

3

92%

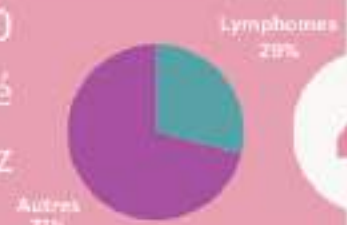
1 an après le diagnostic

83%

5 ans après le diagnostic

Impact selon l'âge

Entre 2014 et 2020, environ 440 nouveaux cas de cancers ont été diagnostiqués chaque année chez les enfants de plus d'un an.



4

Mortalité

5



Le cancer est la 2ème cause de décès après les accidents pour les enfants de plus d'un an.

Les cancers pédiatriques en France, (n.d.)
<https://pediatrie.a-cancer.fr/chercheurs/acteurs-de-la-recherche/les-cancers-pediatriques-en-france>

Les cancers pédiatriques

Chaque année en France, environ 2 260 enfants de 0 à 17 ans sont diagnostiqués avec un cancer.

Les cancers les plus fréquents chez les enfants sont les leucémies, les tumeurs cérébrales et les lymphomes.

Heureusement, le taux de survie s'améliore : 85% des enfants sont encore en vie cinq ans après le diagnostic, grâce aux progrès médicaux.

Bien que le cancer reste une cause importante de décès chez les enfants, il est relativement rare. La recherche continue pour mieux comprendre et traiter ces maladies.

Épidémiologie

Selon l'Institut National du Cancer (Les Cancers Pédiatriques En France, n.d.), les cancers pédiatriques :

- **Incidence** : Environ 2 260 nouveaux cas de cancers pédiatriques par an en France.
- **Types de cancers** : Les leucémies, les tumeurs cérébrales et les lymphomes sont les plus fréquents chez les enfants.
- **Taux de survie** : Le taux de survie globale à cinq ans après diagnostic est de 85 %.
- **Cause de décès** : Le cancer est la 4ème cause de décès entre 0 et 15 ans, mais la 2ème cause de décès après les accidents pour les enfants de plus d'un an.

4. La naissance du calendrier solidaire



2013

Une première - L'initiative des reines de beauté du Sud

La première édition du calendrier a eu lieu en 2013, à l'initiative des Miss du Languedoc et de Midi-Pyrénées. C'était une grande nouveauté et, surtout, une belle réussite. Ces jeunes femmes ont décidé de prendre la pose pour soutenir les enfants qui souffrent du diabète.



2015

L'implication des sportifs du Sud

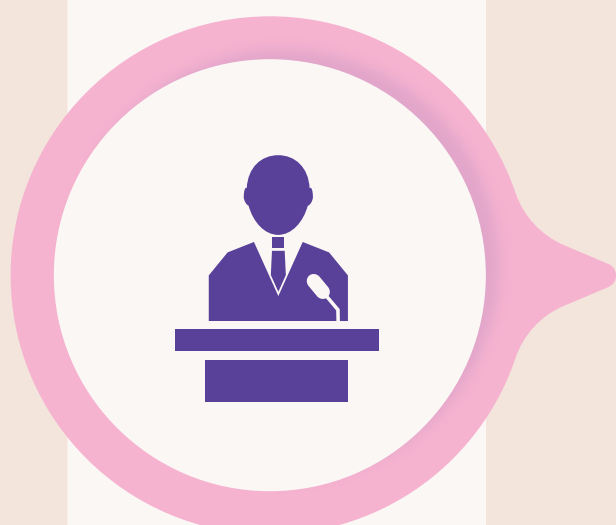
En 2015, des sportifs de la région se sont associés à leur tour à ce projet. Eux aussi souhaitent délivrer un message d'espoir, affirmant qu'avec un respect d'une hygiène de vie et un suivi rigoureux des soins, il était possible pour nos enfants d'aspirer à une vie normale. Ainsi, on pouvait retrouver les footballeurs Jamel SAIHI et Vitorino HILTON, les rugbymen Benjamin FALL et Fulgence OUEDRAOGO, ou encore le volleyeur Julien LYNEL et l'athlète Romain BARRAS.



2017

L'adhésion des personnalités du Sud

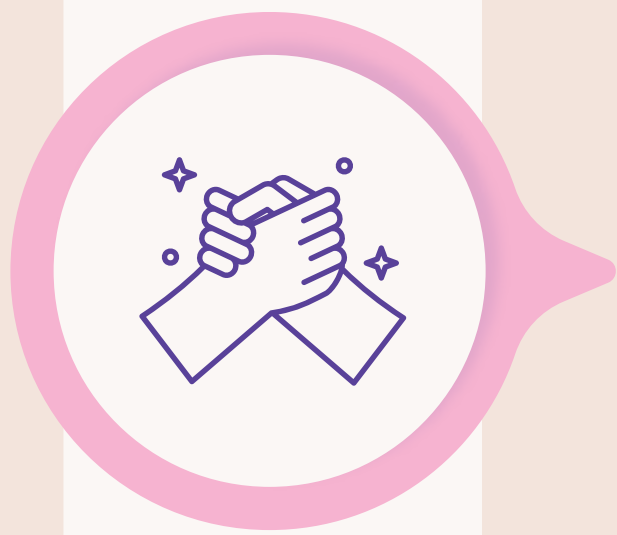
En 2017, plusieurs personnalités du monde du sport, mais aussi des artistes, ont décidé de soutenir cette 3ème édition du calendrier. Cette dernière a connu un important essor puisque plus de 4 000 exemplaires de l'éphéméride ont été réalisés, grâce à la mobilisation croissante des acteurs économiques de la région. On retrouvera notamment dans cette édition notre Miss France, Alexandra ROSENFELD.



2019

La maturité d'une démarche solidaire

Cette 4ème édition a eu un double objectif. La récolte de fonds n'a pas été le seul intérêt du calendrier. En effet, l'éphéméride a permis de sensibiliser la représentation nationale à la thématique du « diabète et de l'accès à l'emploi ». Les présidents de l'Assemblée nationale et du Sénat ont reçu, comme tous les députés et sénateurs, un calendrier et une plaquette d'information sur le diabète de l'enfant. Au total, près de 5 000 éphémérides ont été édités et ont servi d'ambassadeurs à cette grande cause.



2021

L'apothéose avec une pluie d'étoiles

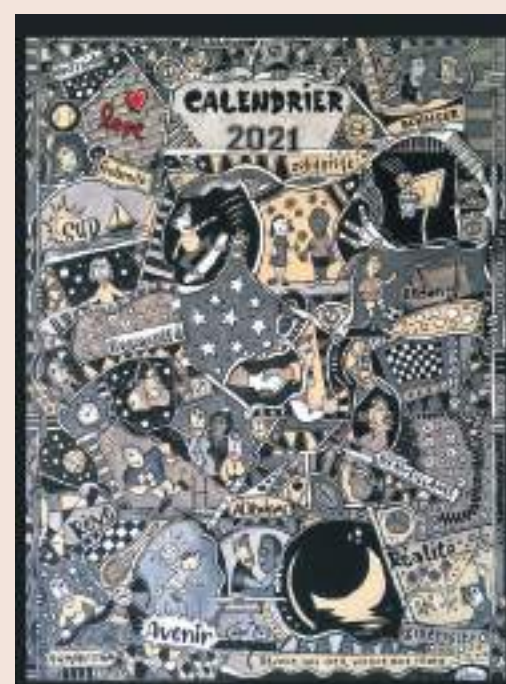
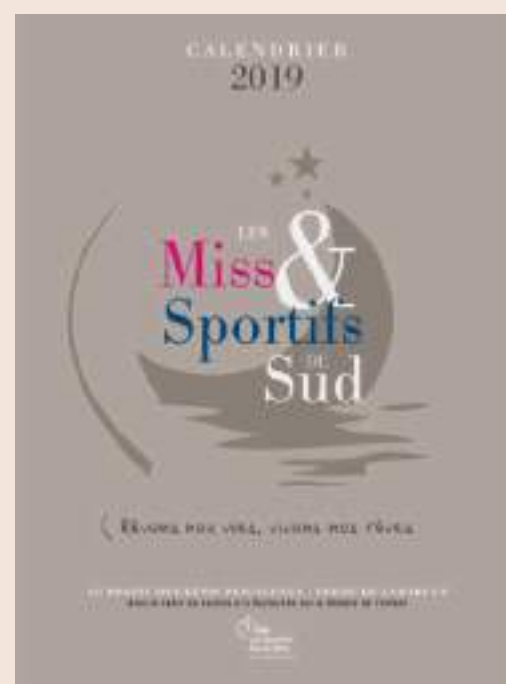
Malgré la crise sanitaire, cette 5ème édition a connu une mobilisation sans précédent. Près de 50 personnalités du monde du sport et de la culture ont répondu présentes. À nouveau, la représentation nationale, Sénat et Assemblée nationale, a été sensibilisée à la problématique de l'accès à l'emploi pour les personnes souffrant de diabète de type 1. Notre engagement, en collaboration avec de nombreuses associations, a porté ses fruits, puisqu'un texte de loi a été adopté en deuxième lecture à l'Assemblée nationale, ouvrant ainsi de nouvelles perspectives pour nos enfants. De même, la recherche sur cette pathologie continue d'évoluer, et de nouveaux traitements sont proposés aux malades. Enfin, au cours de cette dernière édition, nous avons souhaité mettre à l'honneur l'association ACADIA, qui forme des chiens d'assistance pour les personnes diabétiques. Au total, près de 7 000 exemplaires ont été distribués, et près de 40 000 euros ont été reversés à la recherche ainsi qu'au profit des différentes associations qui œuvrent pour les enfants.



2023

Le calendrier souffle ses 10 bougies...

La 6ème édition a été marquée par un anniversaire. Ce dernier a été ponctué par un feu d'artifice de couleurs et de bonheur, célébrant les 10 ans d'une aventure pleine d'humanité, de simplicité et de sincérité. Un engagement authentique de la part de nos étoiles. Dans cette version 2023, la grande nouveauté a été l'implication de nos enfants. Car si cet éphéméride est réalisé pour eux, ils en deviennent aujourd'hui des acteurs. Au-delà des quelques cinquante personnalités de la région qui ont participé à cette nouvelle édition, près d'une dizaine d'enfants ont apporté leur fraîcheur et leur enthousiasme à cette nouvelle réalisation. Le bilan de cette opération sera à la hauteur de l'investissement de tous les acteurs de cette formidable aventure, puisque ce sont près de 50 000 € qui ont été remis à la recherche sur le diabète de l'enfant.



5. Soutenir Demain : Un Avenir Brillant pour les Enfants

Une parenthèse enchantée pour donner de l'espoir à demain.

Depuis 12 ans, les Miss, les sportifs et les sportives de la région OCCITANIE, ainsi que de nombreux artistes, se mobilisent tous les deux ans pour contribuer à l'élaboration d'un éphéméride solidaire. Ce calendrier permet de récolter des fonds pour soutenir la recherche sur le diabète de l'enfant et améliorer le quotidien de nos jeunes malades.

En une décennie, nos projets en faveur du diabète infantile ont permis de récolter plus de 220 000 euros, répartis ainsi :

- 139 000 euros au profit de la recherche sur le diabète de l'enfant,
- 52 000 euros pour les Associations d'Aide Aux Jeunes Diabétiques,
- 10 000 euros pour les établissements de soins spécialisés,
- 20 000 euros pour le financement de chiens d'assistance pour les enfants diabétiques.

Lors de la 6ème édition du calendrier, nous avons souhaité insuffler encore plus de couleur et de bonheur à cette aventure. Pour cela, nous avons invité les enfants eux-mêmes à rejoindre cette initiative, devenant ainsi des acteurs de cette mission que nous portons pour eux, et désormais avec eux. Notre ambition était simple : que nos rayons de soleil se joignent à nos étoiles.

Cette année encore, nous renouvelons cette expérience pour donner encore plus de lumière à cette nouvelle création :

Nos étoiles et nos rayons de soleil vont illuminer l'année 2025

Comme mentionné plus tôt, cette nouvelle édition marque également un tournant avec un nouveau défi. En plus de soutenir la recherche sur le diabète de l'enfant, nous souhaitons cette année nous engager pour la recherche sur les cancers pédiatriques. Depuis plusieurs années, nous réalisons les rêves d'enfants atteints de cette terrible maladie. Grâce aux progrès médicaux, de nombreux enfants peuvent aujourd'hui être soignés et reprendre une vie quasi normale. Mais, hélas, il y a encore trop d'enfants que la maladie emporte. La récente actualité nous a confronté à cette dure réalité, une réalité que nous ne pouvons accepter.

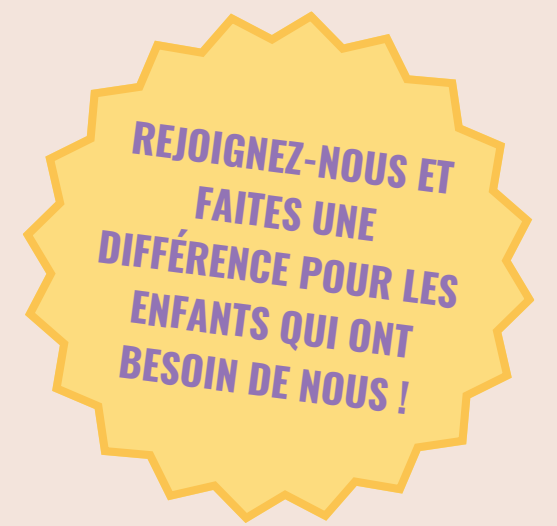
C'est pourquoi, cette année, nous souhaitons que notre mobilisation donne un peu plus d'espoir à ces enfants :

Que le rayonnement de nos soleils et de nos étoiles crée une lueur d'espoir pour l'avenir.

Parce que les enfants comptent SUR NOUS,
Alors ils doivent pouvoir compter SUR NOUS...



6. Pour nos partenaires



Un impact direct et tangible sur la vie des enfants

En devenant notre partenaire, vous participerez activement à la réalisation des rêves d'enfants atteints de maladies graves, comme le diabète de type 1 ou les cancers pédiatriques. Votre soutien permet :

- De financer la recherche médicale pour améliorer les traitements.
- De soutenir des projets concrets, comme #DuBleuDansLesYeux.
- D'offrir aux enfants des expériences inoubliables, créant des moments de bonheur dans un quotidien souvent difficile.

Une cause soutenue par des personnalités reconnues

Notre calendrier solidaire bénéficie du soutien de personnalités du sport, des arts et du showbiz. Chaque année, elles s'engagent à nos côtés pour sensibiliser à la cause des enfants malades. En rejoignant cette initiative, vous associez votre marque à une cause promue par des figures influentes, renforçant ainsi votre engagement et votre visibilité.

Une médiatisation étendue et une forte visibilité

Votre partenariat vous permettra de bénéficier d'une forte médiatisation, grâce à la couverture que reçoit notre événement à travers divers canaux :

- Points de distribution : Notre calendrier est diffusé dans de nombreux points de vente et de distribution, touchant un large public à l'échelle nationale.
- Presse et radio : Chaque édition est relayée par de multiples articles de presse et reportages radio, garantissant une visibilité importante.
- Émissions de télévision et podcasts : Notre cause est également mentionnée dans des passages médiatiques réguliers, amplifiant encore l'impact de la campagne.

En plus de ces relais médiatiques, les dernières années ont vu l'association croître considérablement, grâce à la réalisation de projets de grande ampleur fortement médiatisés. Cette croissance a permis de collecter des fonds significatifs pour la recherche et l'aide aux enfants.

Une opportunité de renforcer votre image RSE

Devenir partenaire, c'est aussi un moyen d'enrichir vos initiatives de Responsabilité Sociale d'Entreprise (RSE). Vous soutiendrez une cause humanitaire tout en valorisant votre image d'entreprise responsable et engagée :

- Promouvoir l'égalité d'accès aux soins pour les enfants malades.
- Soutenir des actions concrètes au bénéfice des jeunes patients et de leur famille.

Faire partie d'une aventure humaine et solidaire

En rejoignant notre association, vous devenez un acteur clé d'une mission solidaire. Avec l'aide de nos partenaires, nous avons réalisé des avancées significatives pour améliorer le quotidien des enfants malades et leurs familles.

7. Ils nous soutiennent



**MERCI POUR
VOTRE SOUTIEN !**

