



## *Livret d'accueil*

# **FORMATION INITIALE DES ÉLÈVES-GENDARMES (EG)**

École de Gendarmerie de Montluçon  
Caserne Richemont  
95 avenue Jules Guesde  
03100 Montluçon





# Sommaire

<b>MOT DU CHEF DE CORPS</b>	<b>P4</b>
<b>ACCUEIL</b>	<b>P5</b>
<b>VIE À L'ÉCOLE</b>	<b>P6</b>
<b>FORMATION</b>	<b>P7 ET P8</b>
<b>À PRÉVOIR</b>	<b>P9 À P11</b>
<b>EFFETS MILITAIRES</b>	
<b>TENUE CIVILE</b>	
<b>EFFETS PERSONNELS ET DE SPORT</b>	
<b>FOURNITURES SCOLAIRES</b>	
<b>ASPECT FINANCIER</b>	
<b>ADMINISTRATIF</b>	<b>P11</b>
<b>LISTE DES DOCUMENTS À FOURNIR</b>	
<b>CONSIGNES VETIGEND</b>	<b>P12 ET 13</b>
<b>INFORMATIONS GÉNÉRALES</b>	<b>P14</b>
<b>ORGANIGRAMME DE L'ÉCOLE</b>	<b>P15</b>
<b>PLAN CASERNE</b>	<b>P16</b>
<b>STATIONNEMENT VÉHICULES ÉLÈVES</b>	<b>P17 ET 18</b>
<b>STATIONNEMENT RÉSERVÉ AUX ÉLÈVES AUTOUR DE L'ÉCOLE</b>	
<b>STATIONNEMENT RÉSERVÉ AUX ÉLÈVES SUR LE PARKING D' AUCHAN</b>	
<b>STATIONNEMENT RÉSERVÉ AUX ÉLÈVES SUR LE PARKING D' INTERMARCHÉ</b>	
<b>COMPAGNIES</b>	<b>P19</b>

# Mot du chef de Corps



“**C**ommandant de l'école de gendarmerie de Montluçon, je suis très heureux de vous souhaiter la bienvenue à l'occasion de votre formation initiale.

**N**otre école est la plus importante des écoles du CEGN par le nombre de ses compagnies d'instruction (onze compagnies). Elle incorpore actuellement entre 15 et 17 promotions ou stages par an, soit entre 1800 et 2000 élèves, aux deux tiers élèves sous-officiers. L'effectif permanent des civils et militaires affectés est de 285, répartis entre les deux grandes entités que sont la division de la formation et la division de l'appui à la formation.

**C**hacun participe, à son poste, à la mission de l'école qui est de fournir aux unités de la gendarmerie nationale les sous-officiers et gendarmes-adjoints volontaires dont elle a besoin pour remplir ses missions quotidiennes.

**L'**école offre aux cadres et aux élèves un environnement de travail plaisant qui réunit, sur un espace restreint, l'ensemble des fonctionnalités attendues d'une école : salles de cours, gymnase, dojos, installations de tir pour toutes les armes, infrastructure SIC. Le cercle -mixte, ouvert tous les jours de l'année, offre des prestations de restauration et d'hébergement de passage remarquables. L'école vous offre également certaines facilités, notamment avec des laveries automatiques dont le suivi est assuré par le cercle mixte.

**P**remiers utilisateurs de ces services, vous êtes également les premiers responsables de leur bon fonctionnement. Enfin, les bâtiments de vie des compagnies font l'objet d'un entretien suivi et de travaux de remise aux normes régulièrement.

**L**a vie sociale de l'école est très riche. Les très nombreuses cérémonies qui émaillent l'année sont autant d'occasions d'instant de convivialité. Par ailleurs, le club sportif et de loisir de l'école est particulièrement actif et offre une large palette d'activités. Enfin, le comité des fêtes et le bureau des élèves sont à l'origine de soirées festives auxquelles vous pourrez être associés.

**J**e vous renouvelle mes vœux de bienvenue et souhaite que vous passiez ces semaines de formation de la meilleure manière possible, en gardant en tête l'objectif unique qui doit être le vôtre : arriver au terme de votre cycle de formation initiale en ayant validé l'ensemble des modules et sans blessure afin, à son issue, de rejoindre votre unité d'affectation pour y remplir les missions qui vous y attendent. La fin de votre formation ici constituera le début de votre carrière au sein de la gendarmerie, que je souhaite longue, guidée par vos choix et conforme à vos attentes.”

Général  
Laurent VIDAL  
Commandant l'école

# Accueil

Ce livret d'accueil a été conçu pour vous permettre une bonne incorporation et vous aider à préparer votre arrivée au sein de l'école.

Standard de l'école de gendarmerie : 04 70 08 50 00

L'école de gendarmerie dispose d'une page Facebook organisme gouvernemental « Ecole de gendarmerie de Montluçon ». Vous pouvez y retrouver les actualités de l'école.

1 – Vous devez impérativement adopter un horaire de voyage qui vous permette d'arriver à l'école au plus tard la veille de l'incorporation, entre 14h00 et 17h00.

2 – Si vous arrivez par voie routière, stationnez votre voiture autour de l'école sur les zones réglementairement identifiées, en excluant les parkings privés (voir plan en annexe). Des instructions complémentaires vous seront données ultérieurement par les cadres de votre compagnie.

3 – Les élèves qui se déplacent en moto sont autorisés à se garer dans l'enceinte militaire, sous réserve de renoncer à tout recours contre l'État en cas d'accident corporel ou matériel, de vol ou de détérioration.

4 – En cas de retard indépendant de votre volonté, prévenez l'école par téléphone au numéro indiqué ci-dessus, en précisant votre nom, le lieu où vous vous trouvez, le motif de votre retard ainsi que l'heure probable de votre arrivée.

5 – Vous pouvez expédier vos bagages par chemin de fer. Dans ce cas, faites-le plusieurs jours à l'avance.



# Vie à l'école

## LOGEMENT

Durant votre formation, vous serez soumis au régime de l'internat. Le logement est assuré en caserne, en chambre de 2 à 4 lits (cf. photo).

## RESTAURATION

Les repas et petits-déjeuners, obligatoirement à votre charge, sont pris au cercle mixte de l'école. Le paiement de ces repas s'effectuera suivant les consignes en vigueur.

## Dans l'enceinte de l'école, vous trouverez :

### UNE ANTENNE MÉDICALE

Personnels du corps de santé : 3 médecins, 1 dentiste, des infirmiers. Vous pouvez consulter les médecins de l'école pendant les heures d'ouverture du centre médical (gratuité des soins).

L'école est également dotée d'un cabinet de kinésithérapeute, accessible aux cadres et élèves de l'école, sur rendez-vous.

### UN SERVICE SOCIAL

L'école de gendarmerie de Montluçon dispose d'un service social avec une assistante sociale.

### PSYCHOLOGUE CLINICIENNE

Plusieurs permanences mensuelles sont assurées par la psychologue clinicienne de Clermont-Ferrand.

### UNE AUMÔNERIE MILITAIRE

A l'école, les aumôniers militaires catholique, musulman, protestant et israélite disposent d'un bureau soit au bâtiment 11, soit au-dessus de l'antenne médicale. Ils sont joignables par téléphone et assurent des permanences à l'école. L'aumônier catholique est affecté à l'école depuis le 1er septembre 2019.

### UN SALON DE COIFFURE

Un salon de coiffure est à votre disposition. Il est conseillé d'arriver à l'école avec une coupe de cheveux courte pour les hommes. Les femmes doivent attacher leurs cheveux en chignon lorsqu'ils sont longs.

### UN COMPTOIR DES VENTES

Vous y trouverez tous les produits de première nécessité (gel douche, dentifrice, cirage, lacets, papeterie, effets militaires, souvenirs, etc.)

### DES LAVERIES AUTOMATIQUES

L'école n'assure pas le nettoyage des effets personnels. Cependant, 3 laveries automatiques sont disponibles au sein de l'établissement. Vous y trouverez des machines à laver le linge ainsi que des sèche-linge. L'utilisation et l'accès vous seront expliqués par vos cadres de proximité.



# Formation

## « NUL N'APPREND SANS EFFORT »

Votre formation initiale sera d'une durée de 12 mois dont actuellement 7 à 9 mois en école, selon votre recrutement (SOG 1, 2 ou 3).

Dès votre arrivée, vous signerez votre contrat d'engagement et vous percevrez un paquetage ou un complément si vous êtes ancien GAV ou réserviste.

Votre aptitude médicale sera déterminée lors d'une visite médicale durant la 1ère semaine d'incorporation.

Votre formation est sanctionnée par un contrôle continu, un bilan d'étape et un examen final, mais est aussi ponctuée d'étapes dites «de tradition».

A l'issue de l'examen final, votre place dans le classement déterminera l'ordre de passage pour accéder aux places disponibles lors du choix des corps.



Durant la formation, vous bénéficierez de quartiers libres et de 2 à 3 semaines de permissions, en fonction de votre durée de présence en école.

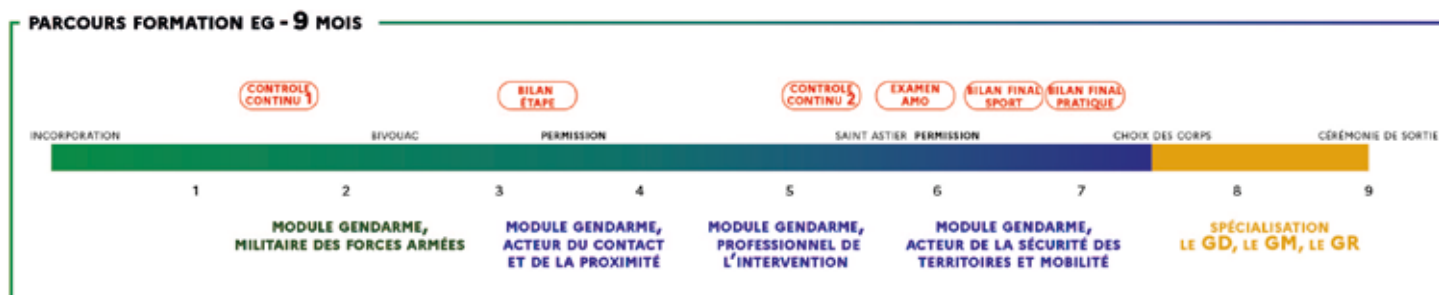
Retenez toutefois que vous serez bloqué les cinq premiers week-ends à l'école.

## HORAIRES (JOURNÉE « TYPE »)

5h45	LEVER	13h30 - 17h30	INSTRUCTION
6h15 - 7h00	PETIT DÉJEUNER	18h30	DÎNER
8h00 - 12h00	INSTRUCTION	20h30 - 22h00	ÉTUDE
12h00	DÉJEUNER	22h30	EXTINCTION DES FEUX

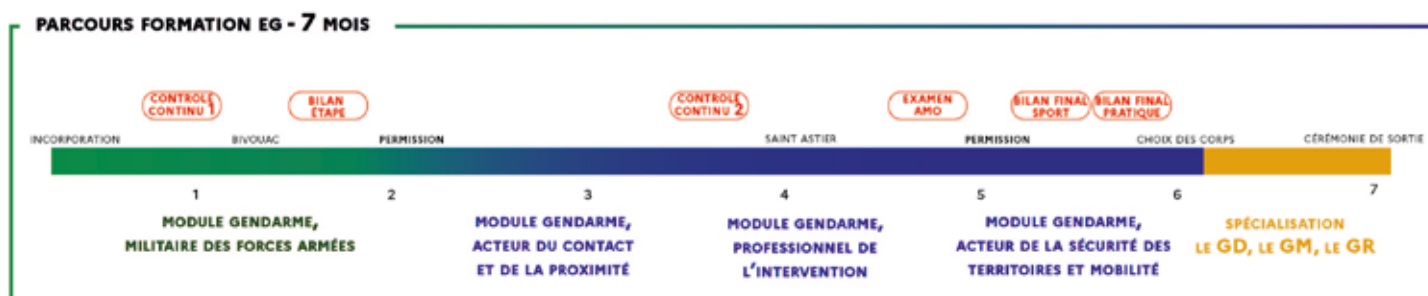


# Formation



Un parcours tradition accompagne tous les élèves durant leur formation. Il est jalonné de plusieurs moments forts tels que la remise de rondache, la présentation au drapeau, la remise du pack armement, du calot et des galons, la marche du parrain, la remise du képi puis le baptême de promotion.

- La formation militaire dispense un enseignement basé sur l'apprentissage des notions militaires, essentielles à toutes activités de gendarme : topographie, intervention tactique, connaissance du milieu militaire, etc.
- La formation gendarmerie dispense tous les enseignements liés à votre futur métier : contact de proximité, intervention professionnelle, maîtrise avec/sans arme de l'adversaire, police judiciaire, sécurité des flux et de la mobilité, etc.
- La formation spécifique dépend du choix de la subdivision d'arme : Gendarmerie Départementale, Gendarmerie Mobile/Garde Républicaine



Un parcours tradition accompagne tous les élèves durant leur formation. Il est jalonné de plusieurs moments forts tels que la remise de rondache, la présentation au drapeau, la remise du pack armement, du calot et des galons, la marche du parrain, la remise du képi puis le baptême de promotion.

- La formation militaire dispense un enseignement basé sur l'apprentissage des notions militaires, essentielles à toutes activités de gendarme : topographie, intervention tactique, connaissance du milieu militaire, etc.
- La formation gendarmerie dispense tous les enseignements liés à votre futur métier : contact de proximité, intervention professionnelle, maîtrise avec/sans arme de l'adversaire, police judiciaire, sécurité des flux et de la mobilité, etc.
- La formation spécifique dépend du choix de la subdivision d'arme : Gendarmerie Départementale, Gendarmerie Mobile/Garde Républicaine





# À prévoir

## EFFETS MILITAIRES

Dès votre incorporation, l'école vous délivrera les effets militaires de dotation. Si vous possédez à titre personnel des effets militaires réglementaires (même usagés) apportez-les, ils vous seront utiles pour certains exercices.



Pour les anciens «GAV, AGIV ou ESR» intégrant la formation :

- aucun reversement de paquetage ne doit être effectué à l'unité d'appartenance avant votre intégration à l'école. Vous serez doté d'un complément distribué lors de votre intégration en formation ;
- le jour de l'incorporation, il convient de vous présenter avec l'intégralité de votre paquetage dont les chaussures, le GPB + le ceinturon et l'étui PA.

Concernant les futurs apprenants issus du civil ou anciens militaires, ils percevront un paquetage complet.

## TENUE CIVILE

Vous devez posséder une tenue civile correcte.

Ne seront pas autorisés :

- pantalon troué ou déchiré
- piercings

## EFFETS PERSONNELS

Il vous est vivement conseillé d'apporter :

- flacon de gel hydroalcoolique (format 100ml)
- un thermomètre personnel
- du linge de corps en quantité suffisante
- votre nécessaire de toilette et affaires de toilette (serviettes, etc.) mais pas de couchage
- deux cadenas (de préférence à code), des cintres, du papier toilette
- votre nécessaire à chaussures (cirage noir, lacets)
- des tenues de sport
- des chaussures de sport (type « running » de bonne qualité)
- des filets à chignon et des barrettes
- des tee-shirts de couleur « vert armée » ou noir, et des chaussettes noires, « vert armée » et blanches pour le sport.

Vous devrez également prévoir, le cas échéant, le nécessaire pour dissimuler le ou les tatouages visibles en tenue (pansements couleur chair, manchettes, etc.)

La pratique d'activités à dominante physique nécessite de nombreux sous-vêtements de rechange.

# À prévoir

## EFFETS DE SPORT

Afin de garantir la sécurité des personnels lors de certains cours, il vous sera nécessaire de détenir une protection pelvienne à port discret (OBLIGATOIRE) (coquille) et une protection mammaire pour les personnels féminins (facultatif mais fortement recommandée) (brassière et coque).

**Exemple de matériels de protection que vous trouverez dans les magasins de sport :**



## FOURNITURES SCOLAIRES

Des documents d'instruction vous seront remis à l'école. Vous devrez les compléter en prenant des notes. Si vous disposez d'un ordinateur portable ou d'une tablette, apportez-les.

**Vous devez être en possession, dès le premier jour :**

- de quoi écrire (stylo et papier) + un porte-blocs à pince format A4
- d'une clef USB neuve (non utilisée) d'une capacité minimale de 8 Go



## ASPECT FINANCIER

En attendant la première solde, vous aurez besoin de disposer d'une somme d'environ 50 euros. Si vous détenez une carte bancaire en métropole, vous pourrez vous approvisionner en espèces auprès du distributeur (Société générale) situé dans l'école.

N'oubliez pas de vous munir d'un carnet de chèques. Pour les EG originaires des DOM et COM, ouvrir si possible un compte bancaire en métropole afin de vous éviter des frais à chaque opération.

**ATTENTION** : votre budget sera impacté par le paiement de l'alimentation au mess (environ 300€/mois) et les frais de fonctionnement des matériels de laverie, mais aussi par les différentes cotisations votées en compagnie dans le cadre du fonctionnement global de votre promotion (objets promotion - t-shirt, polo, mug etc., alimentation diverse, prestations de fin de scolarité - gala, traiteur, animation, photographe, livre promo, etc.). Ces cotisations sont à la seule main des promotions et ne sont pas du ressort de l'école.

**IMPORTANT** - Dossiers de changement de résidence : ne sont concernés que les anciens GAV et les anciens militaires.

Une information sera dispensée en début de formation sur les droits relatifs au changement de résidence. Dans ce cadre, les GAV et anciens militaires figurant sur l'annexe 2 de la Décision Ministérielle (= qui n'ont pas eu d'interruption de service) conserveront tous justificatifs de transport pour la constitution de leur dossier.

Les trajets remboursés sont :

- soit de l'ancienne affectation à l'école;
- soit de l'ancienne affectation à l'adresse de repli.

En aucun cas de l'adresse de repli à l'école.

Les relevés de compte bancaire ne sont pas des justificatifs. Il convient de conserver votre billet de train, ticket de carburant et ticket de péage.

# Administratif

## LISTE DES DOCUMENTS À FOURNIR

Afin de constituer votre dossier administratif et d'établir votre solde, un mail vous sera adressé environ un mois avant votre incorporation avec une liste de pièces à fournir et une fiche de renseignements à compléter.

En outre, vous devrez **IMPÉRATIVEMENT** apporter avec vous le jour de votre incorporation les documents ci-dessous :

- si vous possédez une moto :  
copie de la carte grise + copie de l'attestation d'assurance;
- sur clef USB (différente de la clef neuve que vous devez amener pour vos cours) :  
vos justificatifs de situation familiale;
- 2 photocopies recto/verso de votre carte nationale d'identité ou passeport;
- ORIGINAL de votre carnet de santé et de vaccination ainsi que votre carte vitale;
- ORIGINAL de votre carte de groupe sanguin (avec deux déterminations sur la carte);
- ORIGINALS de tous documents ayant trait à votre état de santé :  
prescription de port de verres correcteurs, radiographies médicales, etc;
- ORIGINAL de votre panoramique dentaire si vous le détenez;
- ORIGINAL de votre dossier médical ou enveloppe médicale.

**ATTENTION** : le futur gendarme doit posséder obligatoirement le permis de conduire catégorie B - boîte manuelle avant d'être nommé gendarme (dans les 12 mois de formation). Si vous n'êtes pas titulaire de ce permis, vous devez rapidement prendre vos dispositions pour préparer cet examen en dehors de l'école à Montluçon.



# Consignes Vetigend

## GENDARMES ADJOINTS VOLONTAIRES - RENOUELEMENT DES EFFETS USÉS

Vous êtes gendarme adjoint volontaire et disposez, ou non, d'un carnet à points.

Vous allez prochainement intégrer l'école de gendarmerie de Montluçon en tant qu'élève sous-officier.

Il est ainsi rappelé que :

- votre paquetage doit être complet, à votre taille et en bon état au jour de l'incorporation ;
- vous ne percevez qu'un complément d'effets à votre paquetage de GAV composé des effets ci-dessous.

<i>Calot gendarmerie</i>	1
<i>Gants noirs de cérémonie</i>	1 paire
<i>Chaussures basses (personnel masculin)</i>	1 paire
<i>Chaussures royales (personnel féminin)</i>	1 paire
<i>Chemise / chemisette bleue</i>	1
<i>Chemise / chemisette blanche</i>	1

Certains de vos effets (et en particulier vos chaussures d'intervention) sont peut-être usés ou détériorés de façon « imputable au service » ou de façon « non imputable au service ».

**Avant votre incorporation**, vous pouvez demander le remplacement des effets concernés en appliquant la procédure ci-dessous :

- une demande de remplacement (annexe IV de l'instruction n° 5000 GEND/DSF du 10/02/2016 - cf. page suivante), avec l'avis de l'autorité N+1 (ex. : votre commandant d'unité) ;
- une photo des parties détériorées (chaussures, blouson de service courant, veste de service courant, etc.).

Votre demande devra obligatoirement faire apparaître :

- votre NIGEND ;
- les effets demandés ;
- le motif de l'échange (usure, détérioration, changement morphologique si plus de 2 tailles).



Si la livraison n'est pas possible dans votre unité actuelle avant votre incorporation, vous devez choisir comme adresse de livraison :

**« 03 - MONTLUCON - 95 avenue Jules Guesde - caserne Richemont ».**



Par ailleurs, si vous avez perçu une Dotation Complémentaire (DC), il est rappelé que vous ne devez pas reverser les effets suivants (perçus une seule fois au cours de votre carrière) :

- DC « PSP » : polo MO manches courtes, polo MO manches longues, caleçon non feu ;
- DC « MONTAGNE » : l'ensemble de la dotation.

# Consignes Vetigend

<b>GENDARMERIE NATIONALE</b>	DEMANDE DE REMPLACEMENT D'EFFETS D'HABILLEMENT OU D'ÉQUIPEMENT DE LA DOTATION INITIALE DETERIORES LORS DU SERVICE	
Formation administrative		
Grade, nom et prénom(s) du demandeur	<b>PIÈCES JOINTES À LA DEMANDE</b> <input type="checkbox"/> DÉCLARATION( S) TÉMOIN(S) <input type="checkbox"/> AUTRES	
<b>LISTE DES EFFETS DETERIORES</b>		
<b>EXPOSÉ CIRCONSTANCIÉ DES FAITS</b> préciser les nom, prénom(s) et adresse des tiers impliqués		
<b>AVIS MOTIVÉ DU COMMANDANT D'UNITÉ (niveau minimum COB/BTA) SUR L'IMPUTABILITÉ AU SERVICE</b>		
NUMÉRO ET DATE	CACHET - SIGNATURE DU COMMANDANT D'UNITÉ	SIGNATURE DU DEMANDEUR
<b>AVIS DE L'AUTORITE HIÉRARCHIQUE IMMÉDIATEMENT SUPÉRIEURE (niveau minimum :compagnie/EDSR)</b>		
<b>DÉCISION DU SAELSI</b> <input type="checkbox"/> ACCORDÉE <input type="checkbox"/> REFUSÉE		
<i>Le militaire qui obtiendrait réparation du préjudice invoqué ci-dessus à un autre titre (réparations civiles) est tenu d'en rendre compte sans délai au commandant de formation administrative ou à l'autorité assimilée.</i>	CACHET - SIGNATURE	GRADE, NOM ET FONCTION



# Informations générales

## ÉGALITÉ & DIVERSITÉ À L'ÉCOLE

La gendarmerie nationale est impliquée dans une démarche de labellisation relative à la lutte contre les discriminations et à l'égalité professionnelle. L'école de gendarmerie de Montluçon dispose de 28 cadres de contact, appelés « Référents Égalité et Diversité » (RED).

Vous aurez, durant votre formation, un cours spécifique sur cette thématique. Vous devez d'ores et déjà vous préparer à faire de la lutte contre toutes les formes de discriminations votre combat quotidien, en tant que futur militaire de la gendarmerie.



## DURANT VOTRE FORMATION, VOTRE ADRESSE SERA LA SUIVANTE :

Élève Gendarme.....  
.... Compagnie.....peloton  
École de gendarmerie de Montluçon  
Caserne Richemont  
95 avenue Jules Guesde  
03102 Montluçon Cedex

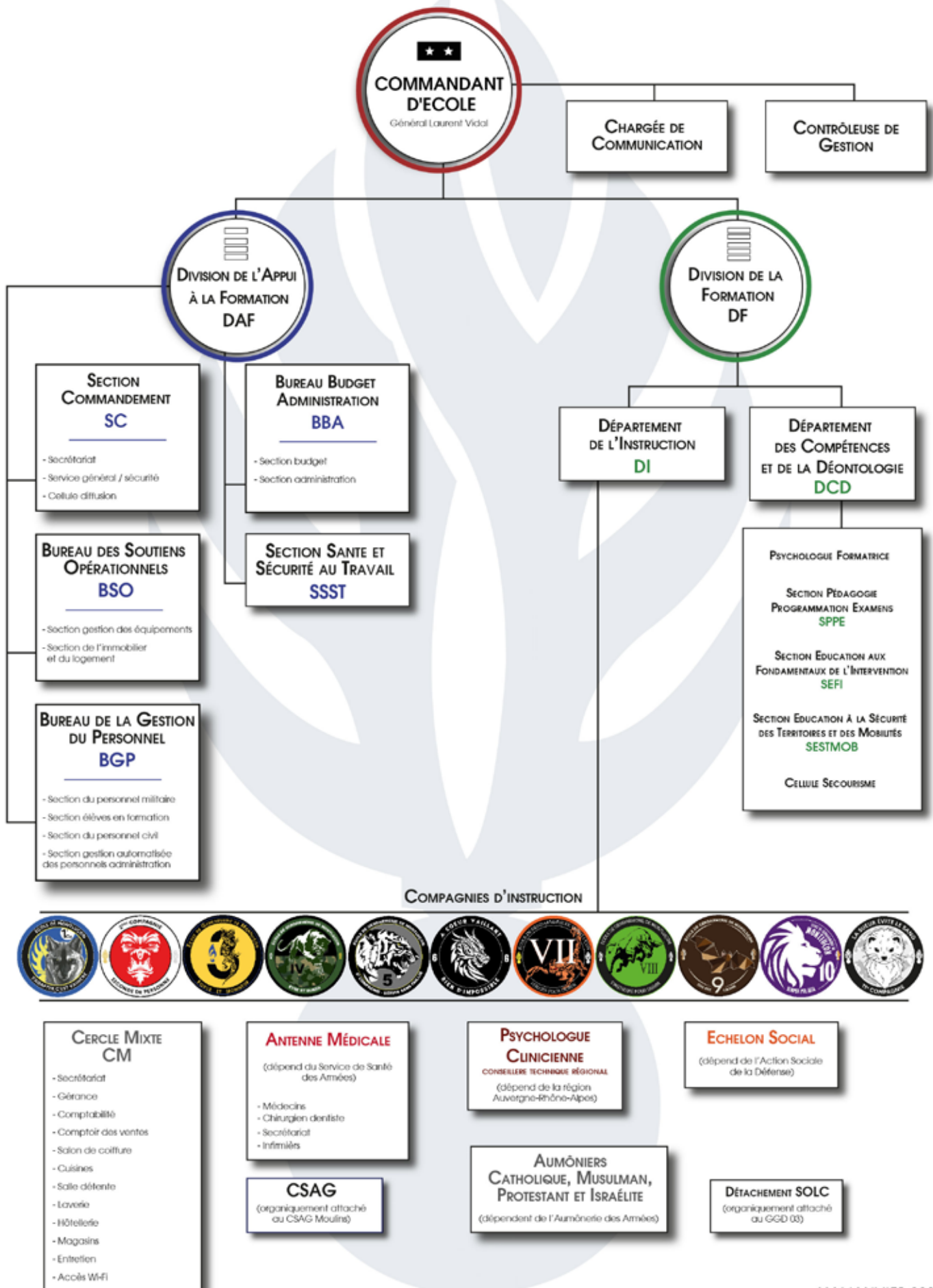
L'utilisation des téléphones portables est autorisée sous certaines conditions.

En cas d'urgence, vous pouvez être contacté à l'école de gendarmerie en passant par le standard au  
**04 70 08 50 00.**

Il appartient à votre correspondant de demander votre compagnie.



# Organigramme de l'école

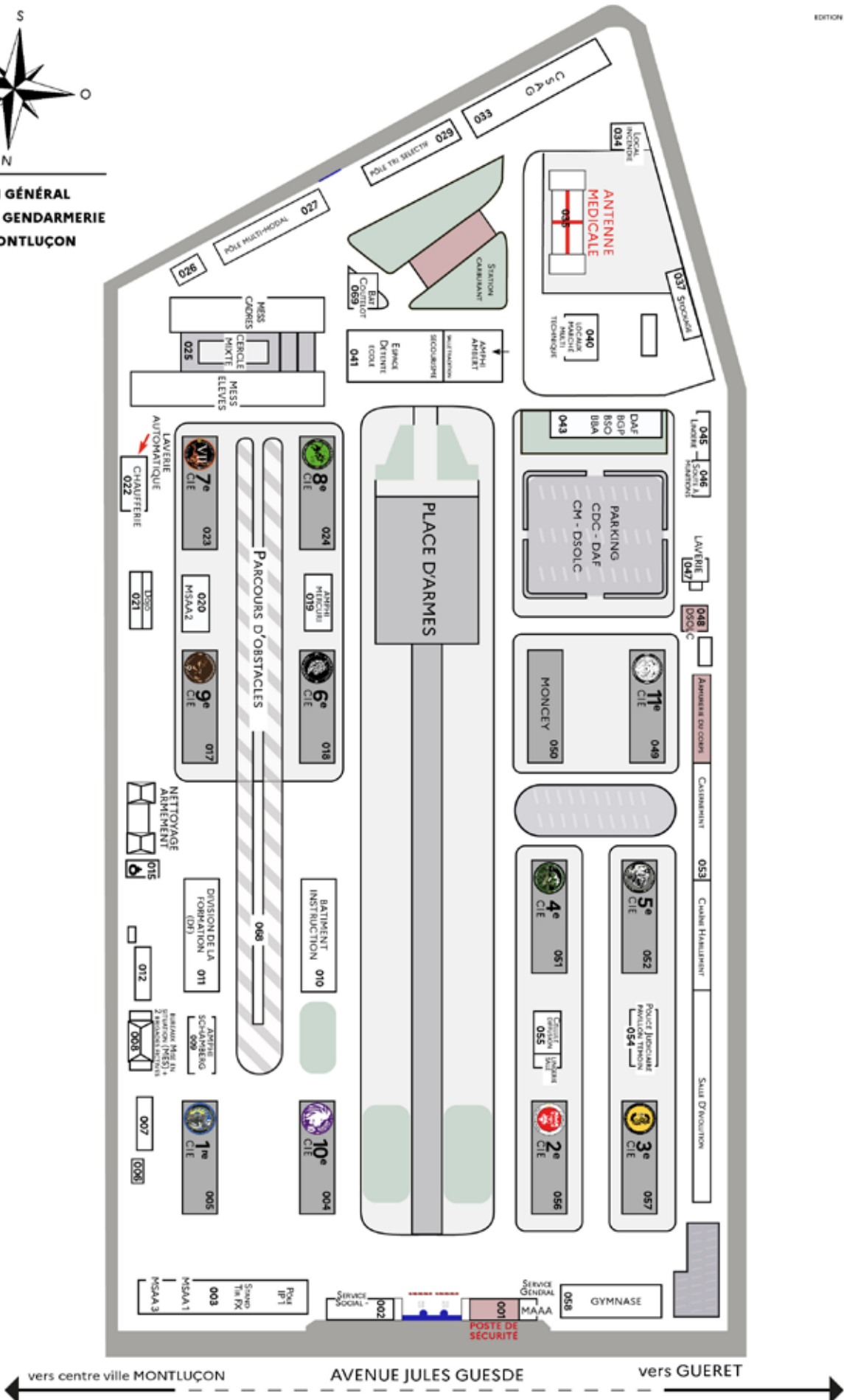


# Plan caserne

EDITION JANVIER 2023

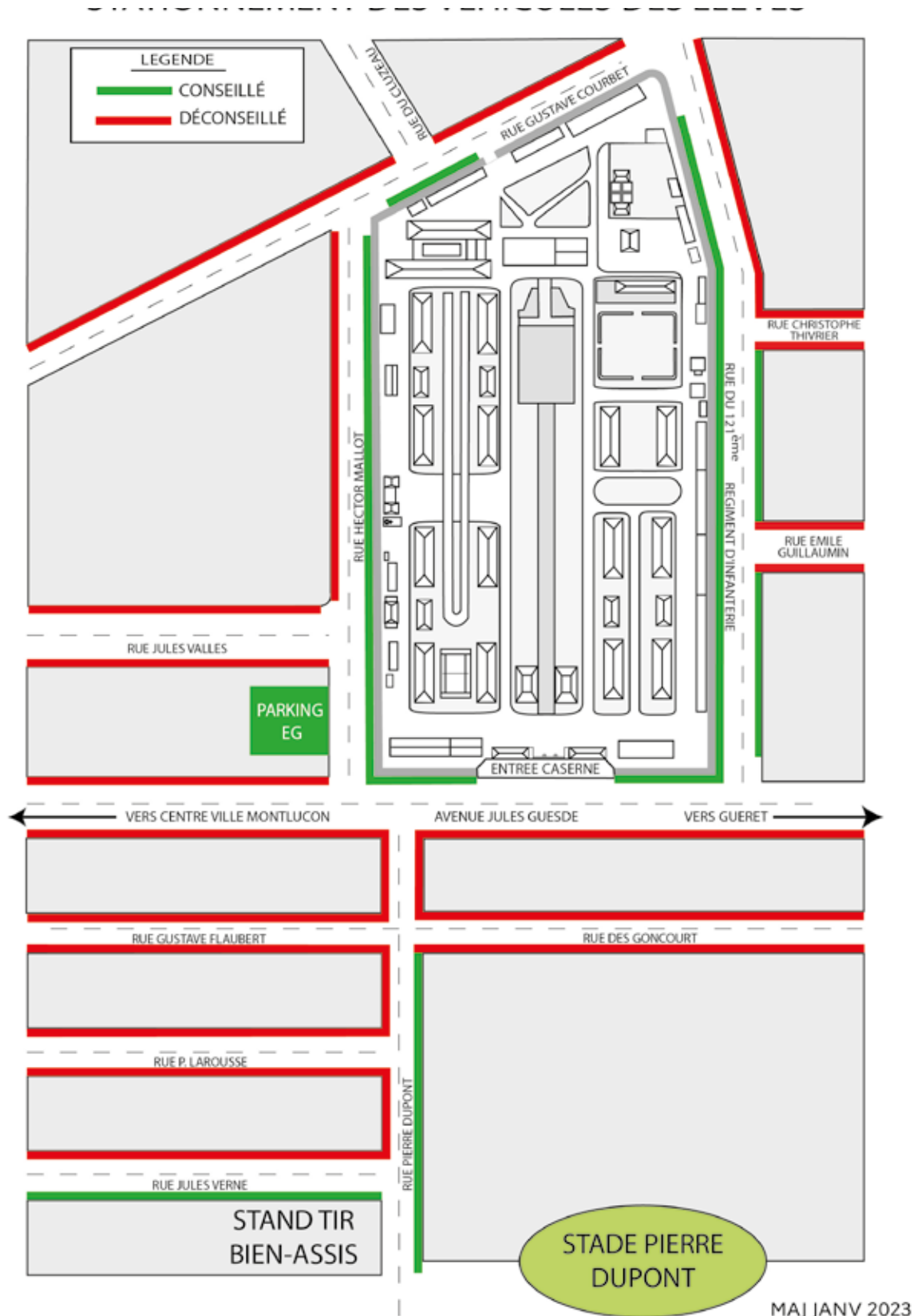


## PLAN GÉNÉRAL ÉCOLE DE GENDARMERIE DE MONTLUÇON



# Stationnement véhicules élèves

## STATIONNEMENT RÉSERVÉ AUX ÉLÈVES AUTOUR DE L'ÉCOLE



# Stationnement véhicules élèves

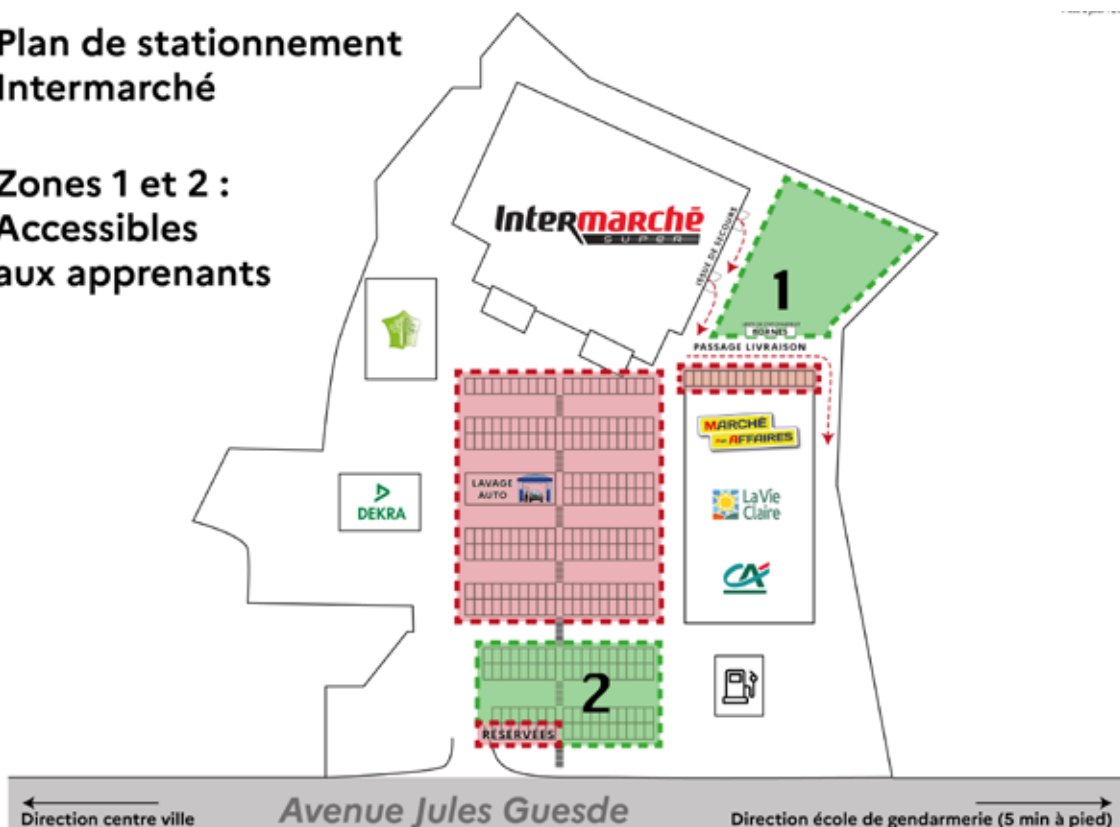
## STATIONNEMENT RÉSERVÉ AUX ÉLÈVES SUR LE PARKING D'AUCHAN



## STATIONNEMENT RÉSERVÉ AUX ÉLÈVES SUR LE PARKING D'INTERMARCHÉ

### Plan de stationnement Intermarché

Zones 1 et 2 :  
Accessibles  
aux apprenants







MAJ mai 2023 - cellule diffusion



**Ecole-de-gendarmerie-de-Montluçon**



[https://www.instagram.com/ecole\\_gendarmerie\\_montlucon/](https://www.instagram.com/ecole_gendarmerie_montlucon/)



**Ecole de gendarmerie de Montluçon**



[https://www.instagram.com/cercle\\_mixte\\_montlucon/](https://www.instagram.com/cercle_mixte_montlucon/)